



ДЕПАРТАМЕНТ ГОСУДАРСТВЕННОГО РЕГУЛИРОВАНИЯ ЦЕН И ТАРИФОВ
КУРГАНСКОЙ ОБЛАСТИ

ПРИКАЗ

от 22.03.2016 № 67
г. Курган

Об утверждении Административного регламента исполнения Департаментом
государственного регулирования цен и тарифов Курганской области
государственной функции по утверждению нормативов потребления
коммунальных услуг

В соответствии с постановлением Правительства Курганской области от 12 июля 2011 года № 344 «О разработке и утверждении административных регламентов исполнения государственных функций и административных регламентов предоставления государственных услуг исполнительными органами государственной власти Курганской области»

ПРИКАЗЫВАЮ:

1. Утвердить Административный регламент исполнения Департаментом государственного регулирования цен и тарифов Курганской области государственной функции по утверждению нормативов потребления коммунальных услуг согласно приложению к настоящему приказу.

2. Опубликовать настоящий приказ в Курганской областной общественно-политической газете «Новый мир» и на официальном сайте Департамента государственного регулирования цен и тарифов Курганской области в сети Интернет.

3. Контроль за выполнением настоящего приказа оставляю за собой.

Первый заместитель директора Департамента –
начальник управления ценообразования
Департамента государственного регулирования
цен и тарифов Курганской области

Н.И. Арзин

Верно
Главный специалист отдела организационной и кадровой работы
Департамента государственного регулирования цен и тарифов Курганской области
23 марта 2016 года



Приложение к приказу Департамента государственного регулирования цен и тарифов Курганской области от «22» марта 2016 года № 67 «Об утверждении Административного регламента исполнения Департаментом государственного регулирования цен и тарифов Курганской области государственной функции по утверждению нормативов потребления коммунальных услуг»

**Административный регламент
исполнения Департаментом государственного регулирования цен и тарифов
Курганской области государственной функции по утверждению нормативов
потребления коммунальных услуг**

Раздел I. Общие положения

Наименование государственной функции

1. Государственная функция по утверждению нормативов потребления коммунальных услуг (далее – государственная функция).

**Наименование исполнительного органа государственной власти Курганской
области, исполняющего государственную функцию**

2. Государственная функция выполняется Департаментом государственного регулирования цен и тарифов Курганской области (далее – департамент).

3. Административный регламент исполнения департаментом государственной функции (далее – Административный регламент) – нормативный правовой акт департамента, устанавливающий сроки и последовательность административных процедур (действий) департамента, порядок взаимодействия между его структурными подразделениями и должностными лицами, а также его взаимодействия с физическими и юридическими лицами, иными органами государственной власти и органами местного самоуправления Курганской области, учреждениями и организациями при исполнении государственной функции.

**Перечень нормативных правовых актов, регулирующих исполнение
государственной функции**

4. Исполнение департаментом государственной функции осуществляется в соответствии со следующими нормативными правовыми актами:

- Конституцией Российской Федерации («Российская газета» от 25 декабря 1993 года № 237);

- Жилищным кодексом Российской Федерации («Собрание законодательства Российской Федерации» от 03 января 2005 года, № 1, ст. 14);

- постановлением Правительства Российской Федерации от 23 мая 2006 года № 306 «Об утверждении Правил установления и определения нормативов потребления коммунальных услуг» (далее - Правила) («Собрание законодательства Российской Федерации» от 29 мая 2006 года, №22, ст. 2338);

- постановлением Администрации (Правительства) Курганской области от 20 мая 2003 года №149 «О создании органа исполнительной власти Курганской области в области государственного регулирования цен и тарифов» («Новый мир» от 18 июня 2003 года № 109).

Предмет государственного контроля (надзора)

5. Предметом государственного контроля (надзора) является соблюдение требований законодательства при установлении и определении нормативов потребления коммунальных услуг.

Права и обязанности должностных лиц при осуществлении государственного контроля (надзора)

6. Должностные лица департамента при осуществлении государственного контроля (надзора) имеют право:

1) запрашивать у органов местного самоуправления Курганской области информацию необходимую для исполнения государственной функции, в соответствии с перечнем, указанным в приложениях 3, 4, 5, 6 к Административному регламенту в случае исполнения государственной функции по инициативе департамента;

2) получать от органов местного самоуправления Курганской области необходимые для исполнения государственной функции документы, сведения, пояснения в письменной или устной форме с соблюдением требований законодательства Российской Федерации о государственной или иной охраняемой федеральным законом тайне.

7. Должностные лица департамента при осуществлении государственного контроля (надзора) обязаны соблюдать Административный регламент и действующее законодательство.

Права и обязанности лиц, в отношении которых осуществляются мероприятия по контролю (надзору)

8. Лица, в отношении которых осуществляются мероприятия по контролю (надзору), имеют право:

1) получать полную и достоверную информацию о порядке исполнения государственной функции, в том числе в электронной форме;

2) обращаться с заявлением об установлении нормативов потребления коммунальных услуг, определенном Административным регламентом;

3) представлять дополнительные документы (материалы) для исполнения департаментом государственной функции;

4) знакомиться с документами (материалами), касающимися исполнения государственной функции, если это не затрагивает права, свободы и законные интересы других лиц и если в указанных документах и материалах не содержатся сведения, составляющие государственную или иную охраняемую федеральным законом тайну;

5) обращаться с жалобой на принятое решение или на действие (бездействие) департамента и его должностных лиц в части ненадлежащего исполнения ими

государственной функции, а также решение, принятое (осуществляемое) в ходе исполнения государственной функции;

6) обращаться с заявлением о прекращении исполнения государственной функции.

9. Лица, в отношении которых осуществляются мероприятия по контролю (надзору), обязаны:

1) представлять по запросу департамента документы (материалы), необходимые для исполнения департаментом государственной функции, в определенный действующим законодательством срок;

2) давать должностным лицам департамента необходимые для исполнения государственной функции пояснения в письменной или устной форме.

Описание результата исполнения государственной функции

10. Результатом исполнения государственной функции является принятие решения об утверждении нормативов потребления коммунальных услуг департаментом и оформление такого решения в форме постановления.

11. Исполнение государственной функции в случае, если установление нормативов потребления коммунальных услуг проводится по инициативе ресурсоснабжающей организации, а также управляющей организации, товариществ собственников жилья, жилищных, жилищно-строительных или иных специализированных потребительских кооперативов либо их объединений (далее - заявитель), прекращается по заявлению заявителя (материалов) без рассмотрения, с указанием причин возврата.

Раздел II. Требования к порядку предоставления государственной функции

Порядок информирования об исполнении государственной функции

12. Департамент расположен по адресу: 640000, город Курган, улица Коли Мяготина, 124. График работы: с понедельника по пятницу с 8 до 17 часов (перерыв с 12 до 13 часов). Телефон для справок: (3522) 46-35-57.

13. Вход в здание, в котором располагается департамент, оборудуется информационной табличкой (вывеской) «Департамент государственного регулирования цен и тарифов Курганской области».

14. Кабинеты департамента должны быть оборудованы информационными табличками (вывесками) с указанием номера кабинета, фамилии, имени, отчества и должности специалиста, осуществляющего исполнение государственной функции или административных процедур.

15. Места исполнения государственной функции должны быть оборудованы системами кондиционирования (охлаждения и нагрева) воздуха, средствами пожаротушения и оповещения о возникновении чрезвычайной ситуации.

Каждое рабочее место специалистов должно быть оборудовано персональным компьютером с возможностью доступа к необходимым информационным базам данных, печатающим и сканирующим устройствам.

16. Помещение, в котором осуществляется прием заявителя, должно обеспечивать комфортное расположение заявителя и должностного лица департамента.

17. Места для информирования, предназначенные для ознакомления заявителя с информационными материалами, обеспечиваются стульями и столами (стойками) для возможности оформления документов, канцелярскими принадлежностями и информационными материалами, к которым относятся:

1) график (режим) работы департамента, номера телефонов, адрес официального сайта и электронной почты департамента;

2) текст Административного регламента, включая блок-схему исполнения государственной функции (приложения 1 и 2 к Административному регламенту);

3) извлечения из законодательных и нормативных правовых актов, регулирующих деятельность по исполнению государственной функции.

18. Информация об исполнении государственной функции предоставляется отделом нормативов и балансов управления ценообразования департамента (далее - отдел нормативов и балансов департамента), осуществляющим экспертное, методическое и консультационное обеспечение государственной функции. Телефоны отдела нормативов и балансов департамента (3522) 46-35-57, 42-56-65.

19. Информация по вопросам исполнения государственной функции, сведения о ходе исполнения государственной функции предоставляются:

1) посредством размещения в информационно-телекоммуникационной сети «Интернет» (далее - сеть Интернет) (официальный сайт департамента: www.tarif.kurganobl.ru);

2) при письменном обращении заявителя, в том числе посредством сети Интернет (адрес электронной почты департамента: dgrctko@kurganobl.ru);

3) на личном приеме заявителя;

4) по телефонам (3522) 46-35-57, 42-56-65;

5) посредством размещения в федеральной государственной информационной системе «Портал государственных и муниципальных услуг (функций)» (www.gosuslugi.ru).

20. Информационные материалы размещаются на информационных стендах департамента, на официальном сайте департамента в сети Интернет (www.tarif.kurganobl.ru), а также в федеральной государственной информационной системе «Портал государственных и муниципальных услуг (функций)» (www.gosuslugi.ru).

21. Письменное разъяснение осуществляется при обращении заявителя в департамент:

1) путем личного вручения;

2) направления почтой;

3) направления по факсу;

4) направления электронной почтой.

Датой получения обращения является дата регистрации входящего обращения в департамент.

Ответ направляется письмом, электронной почтой, факсом (в зависимости от способа, указанного в письменном обращении) в срок, не превышающий 30 дней с даты регистрации письменного обращения.

22. Устное консультирование осуществляется должностными лицами департамента на личном приеме заявителей, а также при обращении заявителя по телефону. Ответ на телефонный звонок должен начинаться с информации о наименовании органа, в который позвонил гражданин, фамилии, имени, отчестве и должности лица, осуществляющего индивидуальное консультирование по телефону.

Срок исполнения государственной функции

23. Срок исполнения государственной функции (с даты регистрации в департаменте поступившего заявления об утверждении нормативов потребления коммунальных услуг с приложением документов заявителя, а также документов органов местного самоуправления Курганской области в случае, если нормативы потребления коммунальных услуг утверждаются по инициативе департамента, до принятия решения правлением департамента) не должен превышать 30 дней.

Раздел III. Состав, последовательность и сроки выполнения административных процедур (действий), требования к порядку их выполнения, в том числе особенности выполнения административных процедур (действий) в электронной форме

Перечень административных процедур (действий)

24. Исполнение государственной функции в случае, если установление нормативов потребления коммунальных услуг производится по инициативе заявителя, включает в себя следующие административные процедуры:

1) прием и регистрация заявления об утверждении нормативов потребления коммунальных услуг;

2) назначение уполномоченного по делу о предварительном рассмотрении заявления об утверждении нормативов потребления коммунальных услуг и организация входного контроля представленных документов;

3) предварительная проверка (входной контроль) поступивших документов заявителя на соответствие Правилам и Административному регламенту;

4) проведение уполномоченным по делу о предварительном рассмотрении заявления об установлении нормативов потребления коммунальных услуг анализа документов заявителя и, при необходимости, организация запроса дополнительных сведений с обоснованием запроса;

5) возврат документов заявителя без рассмотрения с указанием причин возврата;

6) открытие дела по утверждению нормативов потребления коммунальных услуг и назначение экспертного совета;

7) проведение экспертизы документов заявителя с подготовкой экспертного заключения и проекта постановления об утверждении нормативов потребления коммунальных услуг;

8) принятие департаментом постановления об утверждении нормативов потребления коммунальных услуг.

25. Исполнение государственной функции в случае, если установление нормативов потребления коммунальных производится по инициативе департамента включает в себя следующие административные процедуры:

1) подготовка и направление специалистом отдела нормативов и балансов департамента запросов органам местного самоуправления Курганской области о предоставлении информации, необходимой для расчета и утверждения нормативов потребления коммунальных услуг;

2) получение информации, необходимой для расчета и утверждения нормативов потребления коммунальных услуг по запросам от органов местного самоуправления Курганской области, проведение анализа представленной информации и при необходимости направление запроса о предоставлении дополнительной информации;

3) открытие дела по утверждению нормативов потребления коммунальных услуг и назначение экспертного совета при получении полной информации, необходимой для расчета и утверждения нормативов потребления коммунальных услуг, от органов местного самоуправления по направленным запросам;

4) проведение специалистами департамента экспертизы документов органов местного самоуправления с подготовкой экспертного заключения и проекта постановления об утверждении нормативов потребления коммунальных услуг;

5) принятие департаментом постановления об утверждении нормативов потребления коммунальных услуг.

Прием и регистрация заявления об утверждении нормативов потребления коммунальных услуг в случае, если установление нормативов потребления коммунальных услуг производится по инициативе ресурсоснабжающей организации, управляющей организации

26. Основанием для начала исполнения административной процедуры по приему и регистрации заявления об утверждении нормативов потребления коммунальных услуг является поступление в департамент заявления об утверждении нормативов потребления коммунальных услуг с приложением документов заявителя (обосновывающих материалов результатов определения и расчетов нормативов потребления коммунальных услуг).

Заявление об утверждении нормативов потребления коммунальных услуг и документы заявителя представляются в департамент непосредственно на личном приеме представителем заявителя или направляются почтой.

Заявление подписывается руководителем заявителя лично, заверяется печатью заявителя и может представляться по желанию заявителя в двух экземплярах.

Документы заявителя предоставляются в подлиннике или заверенных в установленном порядке копиях. К документам заявителя прилагается опись с указанием количества листов. Исправления в представленных документах не допускаются.

27. Документы заявителя принимаются специалистом отдела организационной и кадровой работы департамента, в должностные обязанности которого входит прием и регистрация входящей корреспонденции. Прием и регистрация документов заявителя осуществляется в соответствии с инструкцией по делопроизводству департамента.

При приеме документов заявителя непосредственно на личном приеме на втором экземпляре принятого заявления об утверждении нормативов потребления коммунальных услуг (возвращаемом заявителю) ставится штамп о приеме документов с указанием даты приема заявления об утверждении нормативов потребления коммунальных услуг.

Максимальный срок выполнения действий составляет 20 минут.

28. После регистрации документы заявителя передаются специалисту отдела организационной и кадровой работы департамента, в должностные обязанности которого входит разработка проектов приказов департамента для подготовки проекта приказа департамента о назначении уполномоченного по делу о предварительном рассмотрении заявления об утверждении нормативов потребления коммунальных услуг и организации входного контроля документов заявителя (далее - приказ об организации входного контроля).

Максимальный срок выполнения действий составляет 40 минут.

29. Результатом выполнения административной процедуры является передача зарегистрированного заявления об утверждении нормативов потребления коммунальных услуг и документов заявителя специалисту отдела организационной и кадровой работы департамента для подготовки проекта приказа об организации входного контроля.

30. Фиксация результата выполнения административной процедуры приема и регистрации заявления об утверждении нормативов потребления коммунальных услуг осуществляется в журнале входящей корреспонденции на бумажном носителе.

Фиксация результата выполнения административной процедуры по приему и регистрации заявления об утверждении нормативов потребления коммунальных услуг в электронной форме осуществляется путем создания электронной записи в системе электронного документооборота департамента.

Максимальный срок выполнения административной процедуры составляет 1 час.

Подготовка и направление специалистом отдела нормативов и балансов департамента запросов органам местного самоуправления Курганской области о предоставлении информации в случае, если установление нормативов потребления коммунальных услуг производится по инициативе департамента

31. Основанием для начала исполнения административной процедуры по подготовке и направлению специалистом отдела нормативов и балансов департамента, определенного начальником отдела нормативов и балансов департамента, запросов органам местного самоуправления Курганской области о предоставлении информации, необходимой для расчета и утверждения нормативов потребления коммунальных услуг, является поручение заместителя начальника управления ценообразования - начальника отдела нормативов и балансов департамента по распоряжению первого заместителя директора департамента - начальника управления ценообразования департамента с согласования директора департамента.

32. Специалист отдела нормативов и балансов департамента осуществляет подготовку проектов писем органам местного самоуправления Курганской области с запросами о предоставлении информации по перечню соответствующих документов, согласно приложениям 3, 4, 5, 6 настоящего Административного регламента.

Максимальный срок действий составляет 6 часов.

33. Подготовленные специалистом отдела нормативов и балансов департамента проекты писем о предоставлении информации визируются заместителем начальника управления ценообразования департамента - начальником отдела нормативов и балансов департамента, первым заместителем директора департамента - начальником управления ценообразования департамента и передаются на подпись директору департамента.

Максимальный срок действий составляет 1 час.

34. Письмо о предоставлении информации после подписания директором департамента, регистрируется и направляется органам местного самоуправления Курганской области специалистом отдела организационной и кадровой работы департамента, в должностные обязанности которого входит регистрация и отправка исходящей корреспонденции.

Максимальный срок действий составляет 20 минут.

35. Результатом административной процедуры является направление писем о предоставлении информации органам местного самоуправления Курганской области.

36. Фиксация результата выполнения административной процедуры направления писем о предоставлении информации органам местного самоуправления Курганской области осуществляется посредством оформления на бумажном носителе письма о предоставлении информации.

Фиксация результата выполнения административной процедуры направления писем о предоставлении информации органам местного самоуправления Курганской области в электронной форме осуществляется путем создания электронной записи в системе электронного документооборота департамента.

Максимальный срок действий составляет 1 рабочий день.

Назначение уполномоченного по делу о предварительном рассмотрении заявления об утверждении нормативов потребления коммунальных услуг и организация входного контроля представленных документов в случае, если установление нормативов потребления коммунальных услуг производится по инициативе заявителя

37. Основанием для начала исполнения административной процедуры назначения уполномоченного по делу о предварительном рассмотрении заявления об утверждении нормативов потребления коммунальных услуг и организации входного контроля является получение специалистом отдела организационной и кадровой работы департамента, в должностные обязанности которого входит разработка проектов приказов департамента, зарегистрированного заявления об утверждении нормативов потребления коммунальных услуг и документов заявителя.

38. Специалист отдела организационной и кадровой работы департамента по согласованию с начальником отдела нормативов и балансов департамента - заместителем начальника управления ценообразования департамента определяет специалиста для назначения его уполномоченным по делу о предварительном рассмотрении заявления об утверждении нормативов потребления коммунальных услуг (далее - уполномоченный по делу специалист), осуществляет подготовку проекта приказа об организации входного контроля и представляет его на подпись директору департамента.

Максимальный срок выполнения действий составляет 2 часа.

39. Директор департамента рассматривает и подписывает проект приказа об организации входного контроля. Подписанный приказ возвращается директором департамента специалисту отдела организационной и кадровой работы департамента.

Максимальный срок выполнения действий составляет 30 минут.

40. Специалист отдела организационной и кадровой работы департамента производит ознакомление уполномоченного по делу специалиста с приказом об организации входного контроля под роспись и передает ему копию приказа об организации входного контроля и документы заявителя для проведения входного контроля.

Максимальный срок действия составляет 30 минут.

41. Результатом выполнения административной процедуры является передача уполномоченному по делу специалисту копии приказа об организации входного контроля и документов заявителя для проведения предварительной проверки (входного контроля).

42. Фиксация результата выполнения административной процедуры осуществляется посредством оформления распорядительного акта в виде приказа на бумажном носителе с присвоением ему регистрационного номера и регистрацией в порядке делопроизводства.

Фиксация результата выполнения административной процедуры в электронной форме осуществляется путем создания электронной записи в системе электронного документооборота департамента.

Максимальный срок выполнения административной процедуры составляет 3 часа.

Предварительная проверка (входной контроль) документов, поступивших от органов местного самоуправления и, при необходимости, организация запроса дополнительных сведений, необходимых для исполнения государственной функции, если нормативы потребления коммунальных услуг утверждаются по инициативе департамента

43. Основанием для начала исполнения административной процедуры предварительной проверки (входного контроля) документов, поступивших от органов местного самоуправления Курганской области, необходимых для утверждения нормативов потребления коммунальных услуг, и, при необходимости, организации запроса дополнительных сведений, необходимых для исполнения государственной функции специалистом отдела нормативов и балансов департамента, является получение специалистом отдела нормативов и балансов

департамента зарегистрированных писем от органов местного самоуправления Курганской области о направлении информации. Регистрация писем происходит в соответствии с пунктом 27 Административного регламента.

44. Специалист отдела нормативов и балансов департамента проводит обобщение результатов представленной информации от органов местного самоуправления на соответствие перечню соответствующих документов согласно приложениям 3, 4, 5, 6 Административного регламента и, при необходимости, организует подготовку проектов запросов дополнительных сведений с последующим подписанием запроса у директора департамента.

Максимальный срок действия составляет 1 рабочий день.

45. Подготовленные специалистом нормативов и балансов департамента проекты запросов дополнительных сведений визируются заместителем начальника управления ценообразования департамента - начальником отдела нормативов и балансов департамента, первым заместителем директора департамента - начальником управления ценообразования департамента и передаются на подпись директору департамента.

Максимальный срок действий составляет 1 час.

46. Запросы дополнительных сведений, необходимых для выполнения государственной функции, подписанные директором департамента, регистрируются и направляются адресату специалистом отдела организационной и кадровой работы департамента, в должностные обязанности которого входит регистрация и отправка исходящей корреспонденции.

Максимальный срок действий составляет 1 час.

47. По результатам анализа документов органов местного самоуправления Курганской области и представленных по запросам департамента дополнительных сведений специалист отдела нормативов и балансов департамента вносит по согласованию с заместителем начальника управления ценообразования департамента - начальником отдела нормативов и балансов управления ценообразования департамента первому заместителю директора департамента - начальнику департамента предложение в виде служебной записки, изложенное в письменной форме, для визирования и подготовки предложений по результатам рассмотрения документов об открытии дела по утверждению нормативов потребления коммунальных услуг и назначении экспертного совета.

48. Максимальный срок выполнения административной процедуры не должен превышать 1 рабочий день.

49. Результатом административной процедуры является получение специалистом отдела нормативов и балансов департамента предложения (изложенного в письменной форме в виде визы на служебной записке) об открытии дела по утверждению нормативов потребления коммунальных услуг и назначении экспертного совета, завизированного первым заместителем директора департамента - начальником управления ценообразования департамента, либо иным уполномоченным лицом в случае его отсутствия в установленном порядке.

50. Фиксация результата выполнения административной процедуры осуществляется посредством оформления заключения в служебной записке на бумажном носителе.

Фиксация результата выполнения административной процедуры в электронной форме осуществляется путем создания электронной записи в системе электронного документооборота департамента.

Максимальный срок выполнения административной процедуры составляет 1 час.

Предварительная проверка (входной контроль) поступивших документов заявителя на соответствие Правилам установления и определения нормативов потребления коммунальных услуг и Административному регламенту и, при необходимости, организация запроса дополнительных сведений с обоснованием запроса, в случае, если установление нормативов потребления коммунальных услуг производится по инициативе заявителя

51. Основанием для начала административной процедуры предварительной проверки (входного контроля) документов заявителя является получение уполномоченным по делу специалистом копии приказа об организации входного контроля и документов заявителя для проведения предварительной проверки (входного контроля) на соответствие требованиям действующего законодательства и Административного регламента.

52. Уполномоченный по делу специалист оформляет лист входного контроля, содержащий указание на наименование заявителя и название дела.

Максимальный срок выполнения административной процедуры составляет 1 час.

53. Уполномоченный по делу специалист передает документы заявителя с оформленным листом входного контроля в правовой отдел департамента для рассмотрения, проверки на соответствие требованиям действующего законодательства и оформления визы в листе входного контроля.

В случае наличия (отсутствия) замечаний по результатам рассмотрения документов заявителя в листе входного контроля уполномоченный специалист правового отдела департамента указывает выявленные замечания или их отсутствие.

Фиксация результата выполнения административной процедуры осуществляется посредством оформления в листе входного контроля заключения специалиста правового отдела департамента на бумажном носителе.

Максимальный срок выполнения административной процедуры не должен превышать 3 рабочих дня.

54. Уполномоченный по делу о предварительном рассмотрении заявления об установлении нормативов потребления коммунальных услуг проводит обобщение результатов предварительной проверки (входного контроля), определенных правовым отделом и анализ представленных документов заявителя на соответствие Правилам установления и определения нормативов потребления коммунальных услуг и перечню соответствующих документов согласно приложениям 3, 4, 5, 6 Административного регламента и, при необходимости, организует подготовку проекта запроса дополнительных сведений, содержащего обоснование запроса, с последующим подписанием запроса у директора департамента.

Максимальный срок действия составляет 1 рабочий день.

55. Подготовленный уполномоченным по делу специалистом проект запроса дополнительных сведений визируется заместителем начальника управления ценообразования департамента - начальником отдела нормативов и балансов департамента, первым заместителем директора департамента - начальником управления ценообразования департамента и передается на подпись директору департамента.

Максимальный срок действий составляет 1 час.

56. Запрос дополнительных сведений, необходимых для выполнения государственной функции, подписанный директором департамента, регистрируется и направляется адресату специалистом отдела организационной и кадровой работы департамента, в должностные обязанности которого входит регистрация и отправка исходящей корреспонденции.

Максимальный срок действий составляет 1 час.

57. По результатам анализа документов заявителя и представленных по

запросу департамента дополнительных сведений (далее - материалы по установлению нормативов потребления коммунальных услуг) уполномоченный по делу о предварительном рассмотрении заявления об установлении нормативов потребления коммунальных услуг вносит первому заместителю директора департамента - начальнику управления ценообразования департамента предложение, изложенное в письменной форме, для визирования и подготовки предложений по результатам рассмотрения документов заявителя:

1) об открытии дела по утверждению нормативов потребления коммунальных услуг и назначении экспертного совета;

2) о возврате департаментом документов заявителя без рассмотрения с указанием причин возврата.

Максимальный срок выполнения административной процедуры не должен превышать 1 рабочий день.

58. Результатом административной процедуры является получение уполномоченным по делу специалистом листа входного контроля, завизированного первым заместителем директора департамента - начальником управления ценообразования департамента, либо иным уполномоченным лицом в период его отсутствия в установленном порядке.

59. Фиксация результата выполнения административной процедуры осуществляется посредством оформления заключения в листе входного контроля на бумажном носителе.

Фиксация результата выполнения административной процедуры в электронной форме осуществляется путем создания электронной записи в системе электронного документооборота департамента.

Максимальный срок выполнения административной процедуры составляет 1 час.

Возврат документов заявителя без рассмотрения, с указанием причин возврата в случае, если установление нормативов потребления коммунальных услуг производится по инициативе заявителя

60. Основанием для начала административной процедуры возврата документов заявителя без рассмотрения с указанием причин возврата является получение уполномоченным по делу специалистом листа входного контроля с предложением о возврате документов заявителя без рассмотрения с указанием причин возврата, завизированного первым заместителем директора департамента - начальником управления ценообразования департамента.

61. Уполномоченный по делу специалист осуществляет подготовку проекта письма о возврате департаментом документов заявителя без рассмотрения с указанием причин возврата в случае несоответствия документов заявителя требованиям действующего законодательства и Административного регламента.

Максимальный срок действий составляет 6 часов.

62. Подготовленный уполномоченным по делу специалистом проект письма о возврате документов заявителя без рассмотрения с указанием причин возврата визируется заместителем начальника управления ценообразования департамента - начальником отдела нормативов и балансов департамента, первым заместителем директора департамента - начальником управления ценообразования департамента и передается на подпись директору департамента.

Максимальный срок действий составляет 1 час.

63. Письмо о возврате документов заявителя без рассмотрения, после подписания директором департамента, регистрируется и направляется заявителю специалистом отдела организационной и кадровой работы департамента, в должностные обязанности которого входит регистрация и отправка исходящей корреспонденции.

Максимальный срок действий составляет 1 час.

64. Результатом административной процедуры является направление заявителю письма о возврате департаментом документов заявителю без рассмотрения с указанием причин возврата.

65. Фиксация результата выполнения административной процедуры возврата документов заявителю без рассмотрения с указанием причин возврата осуществляется посредством оформления на бумажном носителе письма о возврате документов.

Фиксация результата выполнения административной процедуры в электронной форме осуществляется путем создания электронной записи в системе электронного документооборота департамента.

Максимальный срок действий составляет 1 рабочий день.

Открытие дела по утверждению нормативов потребления коммунальных услуг и назначение экспертного совета в случае, если установление нормативов потребления коммунальных услуг производится по инициативе заявителя

66. Основанием для начала административной процедуры открытия дела по установлению нормативов потребления коммунальных услуг и назначения экспертного совета является получение уполномоченным по делу специалистом листа входного контроля, завизированного первым заместителем директора департамента - начальником управления ценообразования департамента, с предложением об открытии дела по установлению тарифов и назначении экспертного совета для рассмотрения документов заявителя (далее - экспертный совет).

67. Уполномоченный по делу специалист, для подготовки проекта приказа департамента об открытии дела по утверждению нормативов потребления коммунальных услуг и назначении экспертного совета, по согласованию с заместителем начальника управления ценообразования департамента - начальником отдела нормативов и балансов департамента определяет состав экспертного совета в количестве не менее 3 человек.

Максимальный срок действия составляет 20 мин.

68. Предложение по кандидатурам экспертов оформляется в листе входного контроля, визируется уполномоченным по делу специалистом и передается специалисту отдела организационной и кадровой работы департамента для подготовки проекта приказа департамента об открытии дела по утверждению нормативов потребления коммунальных услуг и назначении экспертного совета, содержащего указание:

- 1) об открытии дела об утверждении нормативов потребления коммунальных услуг;
- 2) о назначении специалиста, уполномоченного по делу об утверждении нормативов потребления коммунальных услуг;
- 3) о создании и составе экспертного совета;
- 4) о назначении руководителя экспертного совета;
- 5) об уведомлении заявителя о назначении специалиста, уполномоченного по делу об утверждении нормативов потребления коммунальных услуг.

Максимальный срок действия составляет 20 мин.

69. Специалист отдела организационной и кадровой работы департамента в должностные обязанности которого входит разработка проектов приказов департамента, осуществляет подготовку проекта приказа департамента об открытии дела по утверждению нормативов потребления коммунальных услуг и назначении экспертного совета, и представляет его на подпись директору департамента.

Максимальный срок действия составляет 2 часа.

70. Директор департамента рассматривает и подписывает проект приказа департамента об открытии дела по утверждению нормативов потребления коммунальных услуг и назначении экспертного совета. Подписанный приказ об открытии

дела по утверждению нормативов потребления коммунальных услуг и назначении экспертного совета (далее - приказ об открытии дела) возвращается директором департамента специалисту отдела организационной и кадровой работы департамента.

Максимальный срок выполнения действий составляет 20 мин.

71. Специалист отдела организационной и кадровой работы департамента производит ознакомление членов экспертного совета, а также специалиста, уполномоченного по делу об утверждении нормативов потребления коммунальных услуг, с приказом об открытии дела под роспись и передает ему копию приказа об открытии дела для подготовки проекта уведомления заявителю и организации экспертизы документов заявителя с подготовкой экспертного заключения.

Максимальный срок действия составляет 1 час.

72. Специалист, уполномоченный по делу об утверждении нормативов потребления коммунальных услуг, осуществляет подготовку проекта письма для уведомления заявителя об открытии дела и назначении специалиста, уполномоченного по делу об утверждении нормативов потребления коммунальных услуг (далее - уведомление).

Максимальный срок действия составляет 2 часа.

73. Подготовленный проект уведомления визируется начальником отдела нормативов и балансов департамента - заместителем начальника управления ценообразования департамента, первым заместителем директора департамента - начальником управления ценообразования департамента и передается на подпись директору департамента.

Максимальный срок действий составляет 1 час.

74. Уведомление после подписания директором департамента регистрируется и направляется заявителю специалистом отдела организационной и кадровой работы департамента, в должностные обязанности которого входит регистрация и отправка исходящей корреспонденции.

Максимальный срок действий составляет 1 час.

75. Результатом административной процедуры является получение специалистом, уполномоченным по делу об утверждении нормативов потребления коммунальных услуг, копии приказа об открытии дела и направление уведомления заявителю.

76. Фиксация результата выполнения административной процедуры осуществляется посредством оформления распорядительного акта в виде приказа на бумажном носителе с присвоением ему регистрационного номера и регистрацией в порядке делопроизводства.

Фиксация результата выполнения административной процедуры в электронной форме осуществляется путем создания электронной записи в системе электронного документооборота департамента.

Максимальный срок выполнения административной процедуры составляет 1 день.

Проведение экспертизы документов заявителя (органов местного самоуправления в случае, если установление нормативов потребления коммунальных услуг производится по инициативе департамента) с подготовкой экспертного заключения и проекта постановления об утверждении нормативов потребления коммунальных услуг

77. Основанием для начала административной процедуры проведения экспертизы документов заявителя (органов местного самоуправления Курганской области в случае, если установление нормативов потребления коммунальных услуг производится по инициативе департамента) с подготовкой экспертного заключения является получение специалистом, уполномоченным по делу об утверждении нормативов потребления коммунальных услуг, копии приказа об открытии дела и

документов заявителя (органов местного самоуправления Курганской области в случае, если установление нормативов потребления коммунальных услуг производится по инициативе департамента).

78. Экспертным советом проводится экспертиза документов заявителя (органов местного самоуправления Курганской области в случае, если установление нормативов потребления коммунальных услуг производится по инициативе департамента), результаты которой оформляются экспертным заключением, содержащим помимо общих мотивированных выводов и рекомендаций по утверждению нормативов потребления коммунальных услуг:

1) оценку достоверности данных, приведенных в предложениях по установлению нормативов потребления коммунальных услуг;

2) анализ основных технико-экономических показателей фактических объемов потребления населением коммунальных услуг в зависимости от конструктивных и технических параметров, степени благоустройства многоквартирных домов и жилых домов, в разрезе муниципальных образований и иных параметров, предусмотренных Правилами;

3) анализ соответствия расчета и формы представления предложений нормативно-методическим документам и Правилам;

4) основания для изменения нормативов потребления коммунальных услуг;

5) метод определения нормативов потребления коммунальных услуг.

79. Уполномоченный по делу по установлению нормативов потребления коммунальных услуг проводит заседание экспертного совета с участием полномочного представителя заявителя и (или) органа местного самоуправления Курганской области на территории которого утверждается соответствующий норматив потребления коммунальных услуг.

Максимальный срок действий составляет 7 рабочих дней.

80. Экспертное заключение подписывается специалистом, уполномоченным по делу об утверждении нормативов потребления коммунальных услуг, членами экспертного совета и руководителем экспертного совета. Оформленное экспертное заключение передается специалисту, уполномоченному по делу об утверждении нормативов потребления коммунальных услуг, для приобщения к материалам дела и подготовки проекта постановления об утверждении нормативов потребления коммунальных услуг.

Максимальный срок действий составляет 1 час.

81. Подготовка проекта постановления об утверждении нормативов потребления коммунальных услуг осуществляется специалистом, уполномоченным по делу об утверждении нормативов потребления коммунальных услуг, в соответствии с инструкцией по делопроизводству департамента.

Максимальный срок действий составляет 4 часа.

82. Проект постановления об утверждении нормативов потребления коммунальных услуг согласовывается всеми членами правления департамента и передается специалисту отдела организационной и кадровой работы департамента, в должностные обязанности которого входит подготовка заседаний правления департамента.

Максимальный срок действий составляет 3 часа.

83. Результатом административной процедуры является передача специалистом, уполномоченным по делу об утверждении нормативов потребления коммунальных услуг, согласованного проекта об утверждении нормативов потребления коммунальных услуг специалисту отдела организационной и кадровой работы департамента.

84. Фиксация результата выполнения административной процедуры осуществляется посредством оформления экспертного заключения и согласованного проекта постановления об утверждении нормативов потребления коммунальных услуг

на бумажном носителе.

Фиксация результата выполнения административной процедуры в электронной форме осуществляется путем создания электронной записи в системе электронного документооборота департамента.

Максимальный срок действий составляет 3 рабочих дня.

Принятие департаментом постановления об утверждении нормативов потребления коммунальных услуг

85. Основанием для начала административной процедуры принятия департаментом постановления об утверждении нормативов потребления коммунальных услуг является получение согласованного проекта постановления об утверждении нормативов потребления коммунальных услуг специалистом отдела организационной и кадровой работы, в должностные обязанности которого входит подготовка заседаний правления департамента.

86. Специалист отдела организационной и кадровой работы, в должностные обязанности которого входит подготовка заседаний правления департамента, размещает извещение о дате, времени и месте проведения заседания правления департамента.

Максимальный срок действий составляет 4 часа.

87. Рассмотрение дела об утверждении нормативов потребления коммунальных услуг на заседании правления департамента осуществляется в присутствии официальных представителей заявителя и (или) органа местного самоуправления Курганской области, на территории которого утверждается соответствующий норматив потребления коммунальных услуг. В случае отсутствия на заседании правления официальных представителей заявителя и (или) органа местного самоуправления Курганской области, на территории которого утверждается соответствующий норматив потребления коммунальных услуг, рассмотрение дела по утверждению нормативов потребления коммунальных услуг может быть отложено на срок, определяемый правлением департамента либо рассматривается правлением департамента без участия вышеуказанных представителей.

Решение об утверждении нормативов потребления коммунальных услуг принимается на заседании правления департамента и оформляется в форме постановления.

Максимальный срок действий составляет 1 рабочий день.

88. Постановление об утверждении нормативов потребления коммунальных услуг направляется не позднее 10 дней после его принятия в орган официального опубликования в соответствии с Административным регламентом департамента по публикации в установленном порядке принятых решений в Курганской областной общественно-политической газете «Новый мир» и размещается на официальном сайте департамента в сети Интернет с указанием даты введения в действие указанных нормативов.

89. Результатом административной процедуры является принятие правлением департамента постановления об утверждении нормативов потребления коммунальных услуг, направление постановления об утверждении нормативов потребления коммунальных услуг в орган официального опубликования и размещение на официальном сайте департамента в сети Интернет.

90. Фиксация результата выполнения административной процедуры осуществляется посредством оформления нормативного правового акта департамента в виде постановления на бумажном носителе с присвоением ему порядкового номера и регистрацией в реестре постановлений в порядке государственного систематизированного учета нормативных правовых актов

департамента.

Фиксация результата выполнения административной процедуры в электронной форме осуществляется путем создания электронной записи в системе электронного документооборота департамента.

Максимальный срок выполнения административной процедуры составляет 2 рабочих дня.

Раздел IV. Порядок и формы контроля за исполнением государственной функции

91. Текущий контроль за соблюдением и исполнением специалистами структурных подразделений департамента положений Административного регламента и иных нормативных правовых актов, устанавливающих требования к исполнению государственной функции, осуществляется директором (заместителями директора) департамента.

92. Текущий контроль осуществляется путем проведения проверок соблюдения и исполнения специалистами департамента положений Административного регламента и иных нормативных правовых актов, устанавливающих требования к исполнению государственной функции.

93. Контроль за полнотой и качеством исполнения специалистами департамента государственной функции осуществляется в формах проведения проверок и рассмотрения жалоб на действия (бездействие) специалистов департамента.

94. Проверки могут быть плановыми и внеплановыми. Порядок и периодичность осуществления плановых проверок устанавливается директором (первым заместителем директора - начальником управления ценообразования) департамента. При проверке рассматриваются все вопросы, связанные с исполнением государственной функции (комплексные проверки), или отдельные вопросы, связанные с исполнением государственной функции (тематические проверки). Проверка также проводится по конкретной жалобе.

95. Внеплановые проверки проводятся в связи с проверкой устранения ранее выявленных нарушений, а также в случае получения жалоб на действия (бездействие) специалистов департамента.

96. По результатам проведенных проверок, в случае выявления нарушения соблюдения положений Административного регламента и иных нормативных правовых актов, устанавливающих требования к исполнению государственной функции, виновные специалисты департамента несут персональную ответственность за решения и действия (бездействие), принимаемые (осуществляемые) ими в ходе исполнения государственной функции.

97. Персональная ответственность специалистов департамента закрепляется в должностных регламентах в соответствии с требованиями законодательства Российской Федерации.

98. О мерах, принятых в отношении специалистов департамента, виновных в нарушении положений Административного регламента и иных нормативных правовых актов, устанавливающих требования к исполнению государственной функции, в течение десяти рабочих дней со дня принятия таких мер департамент сообщает в письменной форме лицам (заявителям) права и (или) законные интересы которых нарушены.

99. Контроль за исполнением государственной функции со стороны уполномоченных должностных лиц департамента должен быть постоянным, всесторонним и объективным.

100. Контроль за исполнением государственной функции со стороны граждан осуществляется путем получения информации о наличии в действиях (бездействии) ответственных должностных лиц департамента, а также принимаемых ими решениях,

нарушений положений Административного регламента и иных нормативных правовых актов, устанавливающих требования к исполнению государственной функции.

Раздел V. Досудебный (внесудебный) порядок обжалования решений и действий (бездействия) департамента, а также его должностных лиц

101. Заявители имеют право на обжалование действий (бездействия) должностного лица департамента, а также принимаемых ими решений при исполнении государственной функции в досудебном (внесудебном) порядке.

102. Заявители в досудебном (внесудебном) порядке могут обжаловать действия (бездействие) специалистов департамента, а также принимаемые ими решения при исполнении государственной функции директору департамента.

103. Предметом досудебного (внесудебного) обжалования являются действия (бездействие) специалистов департамента, а также принимаемые ими решения при исполнении государственной функции.

104. Основанием для начала процедуры досудебного (внесудебного) обжалования является регистрация письменного обращения (жалобы) заявителя.

105. Заявители имеют право обратиться с обращением (жалобой) в устной форме или направить по почте письменное обращение (жалобу), в том числе в форме электронного документа на официальный сайт департамента в сети Интернет и сообщить о нарушении своих прав и законных интересов, противоправных решениях, действиях (бездействии) специалистов департамента, нарушении положений Административного регламента, некорректном поведении или нарушении служебной этики.

106. Заявитель в своем обращении (жалобе) в обязательном порядке указывает наименование государственного органа, в который направляет обращение (жалобу), либо фамилию, имя, отчество соответствующего должностного лица, либо должность соответствующего должностного лица, а также наименование, фамилию, имя, отчество (последнее - при наличии), почтовый адрес, по которому должны быть направлены ответ, уведомление о переадресации обращения (жалобы), излагает суть обращения (жалобы), ставит личную подпись и дату.

107. В случае необходимости в подтверждение своих доводов заявитель прилагает к обращению (жалобе) документы и материалы либо их копии. Обращение (жалоба), поступившее в департамент, рассматривается в течение 30 дней с даты его регистрации.

108. В исключительных случаях, а также в случае направления запроса другим государственным органам, органам местного самоуправления Курганской области и иным должностным лицам для получения необходимых для рассмотрения обращения (жалобы) документов и материалов директор департамента вправе продлить срок рассмотрения обращения (жалобы) не более чем на 30 дней, уведомив о продлении срока заявителя, который направил обращение (жалобу).

109. Если в письменном обращении (жалобе) не указаны данные заявителя, направившего обращение (жалобу), и почтовый адрес, по которому должен быть направлен ответ, ответ на обращение (жалобу) не предоставляется.

110. Департамент при получении обращения (жалобы), в которой содержатся нецензурные либо оскорбительные выражения, угрозы жизни, здоровью и имуществу специалиста, а также членов его семьи, оставляет указанное обращение (жалобу) без ответа по существу поставленных в нем вопросов и сообщает заявителю, направившему обращение (жалобу), о недопустимости злоупотребления правом.

111. Если текст обращения (жалобы) не поддается прочтению, ответ на обращение (жалобу) не предоставляется, и оно не подлежит направлению на рассмотрение в государственный орган, орган местного самоуправления или должностному лицу в соответствии с их компетенцией, о чем сообщается заявителю, направившему обращение (жалобу), если его фамилия и почтовый адрес поддаются прочтению.

112. Если в обращении (жалобе) заявителя содержится вопрос, на который заявителю многократно давались письменные ответы по существу в связи с ранее направляемыми обращениями (жалобами), и при этом в обращении (жалобе) не приводятся новые доводы или обстоятельства, директор департамента принимает решение о безосновательности очередного обращения (жалобы) и прекращении переписки с проверяемым объектом по данному вопросу при условии, что указанное обращение (жалоба) и ранее направляемые обращения (жалобы) направлялись в департамент. О данном решении уведомляется заявитель, направивший обращение (жалобу).

113. Если ответ по существу поставленного в обращении (жалобе) вопроса не может быть дан без разглашения сведений, составляющих государственную или иную охраняемую федеральным законом тайну, заявителю, написавшему обращение (жалобу), сообщается о невозможности дать ответ по существу поставленного в нем вопроса в связи с недоступностью разглашения указанных сведений.

114. Если причины, по которым ответ по существу поставленных в обращении (жалобе) вопросов не мог быть дан, в последующем были устранены, заявитель вправе вновь направить обращение (жалобу) в департамент.

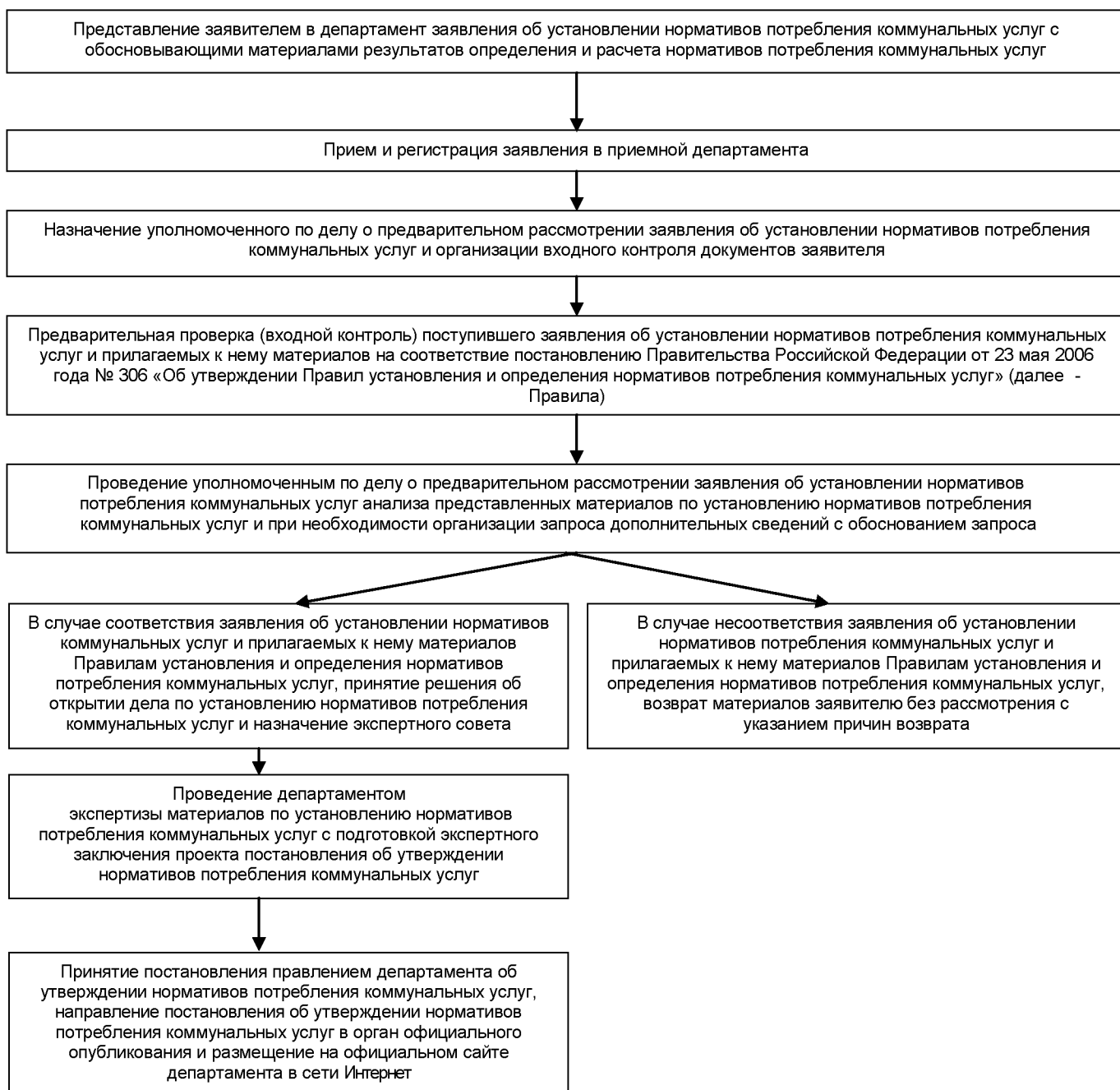
115. По результатам рассмотрения обращения (жалобы) на действия (бездействие) и решения, осуществляемые (принимаемые) в ходе исполнения государственной функции, директор департамента:

- 1) признает действия (бездействие) и решения в ходе исполнения государственной функции правомерными;
- 2) признает действия (бездействие) и решения неправомерными и определяет меры, которые должны быть приняты с целью устранения допущенных нарушений.

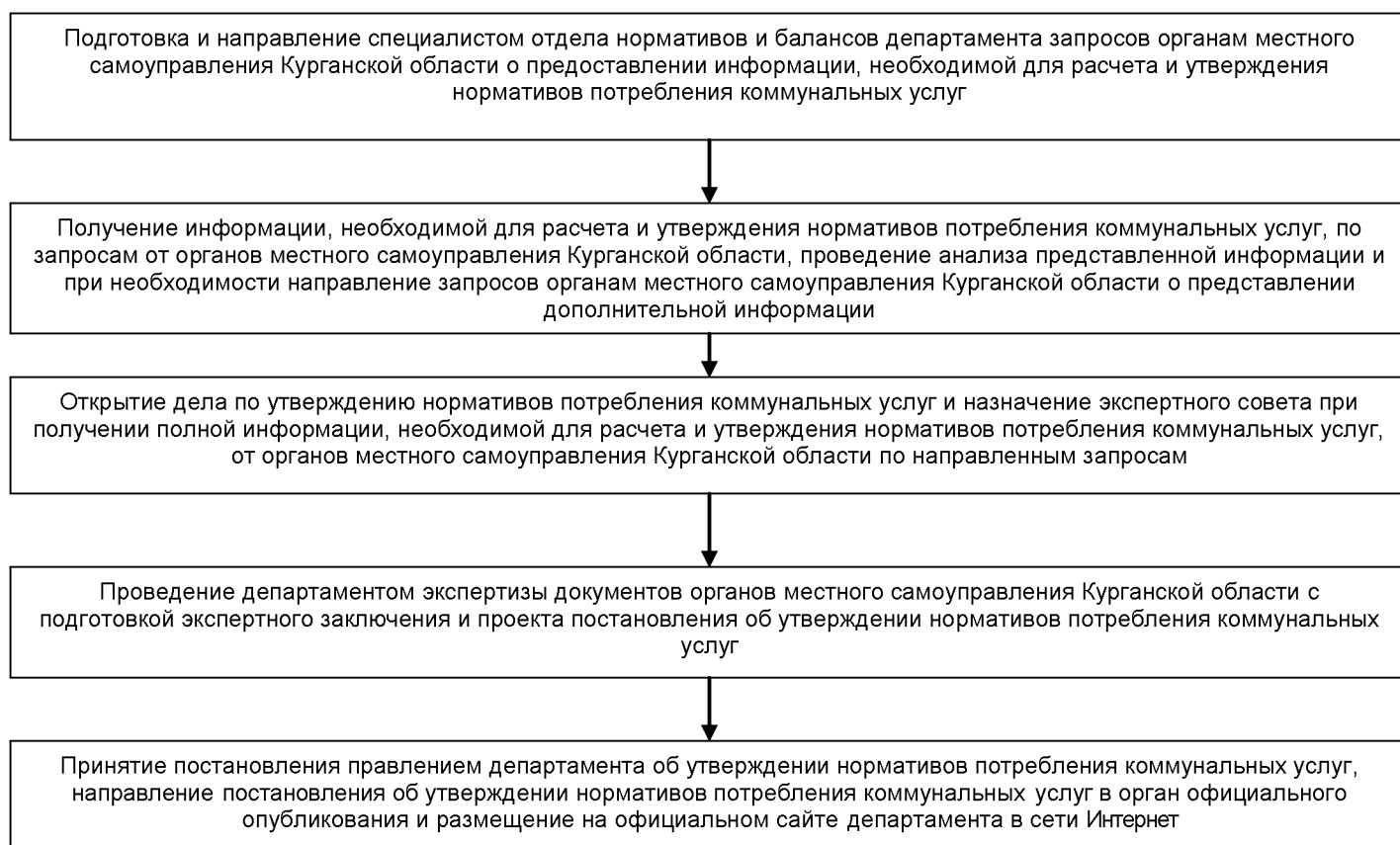
116. Заявителю направляется уведомление о принятом решении и действиях, проведенных в соответствии с принятым решением.

Приложение 1
к Административному регламенту
исполнения Департаментом
государственного регулирования цен и
тарифов Курганской области
государственной функции по
утверждению нормативов потребления
коммунальных услуг

**Блок-схема
исполнения Департаментом государственного регулирования цен и тарифов Курганской
области государственной функции по утверждению нормативов потребления коммунальных
услуг в случае, если установление нормативов потребления коммунальных услуг
производится по инициативе заявителя**



**Блок-схема
исполнения Департаментом государственного регулирования цен и тарифов Курганской области
государственной функции по утверждению нормативов потребления коммунальных услуг в
случае, если установление нормативов потребления коммунальных услуг производится по
инициативе департамента**



Приложение 3
к Административному регламенту
исполнения Департаментом
государственного регулирования цен и
тарифов Курганской области
государственной функции по
утверждению нормативов потребления
коммунальных услуг

Перечень документов, представляемых в Департамент государственного регулирования цен и тарифов Курганской области для установления нормативов коммунальных услуг для населения муниципального образования по холодному водоснабжению, горячему водоснабжению и водоотведению

Материалы должны быть представлены в подлинниках или надлежаще заверенных копиях.

Утверждение нормативов жилищно-коммунальных услуг для населения по холодному водоснабжению, горячему водоснабжению и водоотведению осуществляется в соответствии с Правилами.

При применении расчетного метода, обязательно представляется обосновывающая информация о невозможности применения метода аналогов при расчете нормативов потребления коммунальной услуги по причине отсутствия или недостаточности данных приборного учета потребления коммунальных услуг в многоквартирных домах или жилых домах, отвечающих условиям представительности выборки для проведения необходимых измерений.

Определение нормативов потребления коммунальных услуг с применением метода аналогов

1. Заявление заявителя об установлении нормативов потребления коммунальных услуг для населения муниципального образования по холодному водоснабжению, горячему водоснабжению, водоотведению (отдельное заявления по каждому виду коммунальной услуги – при наличии) с предложением об избрании метода установления нормативов, оснований для пересмотра действующих нормативов, с указанием полного наименования организации, юридического и почтового адресов, контактных телефонов.

2. Сведения для определения метода и документы, подтверждающие основания для применения метода установления нормативов потребления коммунальных услуг для населения муниципального образования применительно к разделу III Правил.

3. Сводные реестры потребителей (многоквартирных домов, жилых домов) коммунальных услуг холодного, горячего водоснабжения, водоотведения для населения муниципального образования с указанием перечня многоквартирных и жилых домов в муниципальном образовании, оборудованных коллективными (общедомовыми) приборами учета (с адресной привязкой и дифференциацией по конструктивным и техническим параметрам, этажности зданий, степени благоустройства, вида системы теплоснабжения, определенных с учетом данных технических паспортов домов, износа внутридомовых инженерных систем), наименования ресурсоснабжающей организации, согласованные с органом местного самоуправления согласно приложениям 1, 2 к настоящему перечню; вышеуказанные данные также необходимо представить в формате Excel.

4. Расчеты и предложения заявителя по установлению нормативов потребления коммунальных услуг холодного водоснабжения, горячего водоснабжения, водоотведения в жилых помещениях, на общедомовые нужды

исходя из оснащенности жилых помещений водоразборными устройствами и санитарно – техническим оборудованием, с указанием применяемых расчетных формул, производимых расчетов согласно требованиям, определенным Разделом V Правил, Разделом I Приложения к Правилам, формулам 6,7,8 Правил, количества этажей, численности проживающих жителей в многоквартирных домах, в отношении которых определяется норматив, общей площади помещений, входящих в состав общего имущества в многоквартирных домах, в соответствии с выбранным методом установления нормативов; вышеуказанные данные также необходимо представить в формате Excel.

5. Копия лицензии ресурсоснабжающей организации на право пользования недрами.

6. Перечни ресурсоснабжающих организаций, оказывающих коммунальные услуги холодного водоснабжения, горячего водоснабжения, водоотведения на территории муниципального образования, заверенные органами местного самоуправления.

Метод аналогов применяется, если в выбранных многоквартирных домах или жилых домах техническая эксплуатация внутридомовых инженерных систем соответствует правилам пользования жилыми помещениями и содержания общего имущества в многоквартирном доме, которые утверждаются Правительством Российской Федерации.

Представительность выборки определяется для каждой из групп многоквартирных домов и жилых домов количеством домов, имеющих аналогичные конструктивные и технические параметры, степень благоустройства многоквартирного дома или жилого дома и расположенных в аналогичных климатических условиях.

В представительную выборку не включаются многоквартирные дома, в которых не осуществляется бесперебойное предоставление коммунальных услуг или в которых имеются нежилые помещения, подключенные к общему вводу внутридомовых инженерных систем многоквартирного дома и не оборудованные индивидуальными приборами учета.

Приборы учета должны быть утвержденного типа и прошедшими поверку в соответствии с требованиями законодательства Российской Федерации об обеспечении единства измерений.

Нормативы потребления коммунальных услуг в жилых помещениях и нормативы потребления коммунальных услуг на общедомовые нужды устанавливаются в соответствии с требованиями к качеству коммунальных услуг, предусмотренными законодательными и иными нормативными правовыми актами Российской Федерации.

Определение нормативов потребления коммунальных услуг с применением расчетного метода

1. Заявление заявителя об установлении нормативов потребления коммунальных услуг для населения муниципального образования по холодному водоснабжению, горячему водоснабжению, водоотведению (отдельное заявление по каждому виду коммунальной услуги – при наличии) с предложением об избрании метода установления нормативов, оснований для пересмотра действующих нормативов, с указанием полного наименования организации, юридического и почтового адресов, контактных телефонов.

2. Сведения для определения метода и документы, подтверждающие основания для применения метода установления нормативов потребления

коммунальных услуг для населения муниципального образования применительно к разделу III Правил.

3. Сводные реестры потребителей (многоквартирных домов, жилых домов) коммунальных услуг холодного, горячего водоснабжения, водоотведения для населения муниципального образования с указанием перечня многоквартирных и жилых домов в муниципальном образовании, не оборудованных коллективными (общедомовыми) приборами учета (с адресной привязкой и дифференциацией по конструктивным и техническим параметрам, этажности зданий, степени благоустройства, вида системы теплоснабжения, определенных с учетом данных технических паспортов домов, износа внутридомовых инженерных систем), наименования ресурсоснабжающей организации, согласованные с органом местного самоуправления согласно приложениям 3, 4 к настоящему перечню; вышеуказанные данные также необходимо представить в формате Excel.

4. Сводные реестры потребителей (многоквартирных домов, жилых домов) коммунальных услуг холодного, горячего водоснабжения, водоотведения для населения муниципального образования с указанием перечня многоквартирных и жилых домов в муниципальном образовании, оборудованных коллективными (общедомовыми) приборами учета (с адресной привязкой и дифференциацией по конструктивным и техническим параметрам, этажности зданий, степени благоустройства, вида системы теплоснабжения, определенных с учетом данных технических паспортов домов, износа внутридомовых инженерных систем), наименования ресурсоснабжающей организации, согласованные с органом местного самоуправления согласно приложениям 1, 2 к настоящему перечню; вышеуказанные данные также необходимо представить в формате Excel.

5. Расчеты и предложения заявителя по установлению нормативов потребления коммунальных услуг холодного водоснабжения, горячего водоснабжения, водоотведения в жилых помещениях, на общедомовые нужды исходя из оснащенности жилых помещений водоразборными устройствами и санитарно – техническим оборудованием согласно Правилам, с указанием применяемых расчетных формул, производимых расчетов, количества процедур пользования 1 водоразборным устройством в течение 1 календарного месяца, обоснованием принятых при расчетах температурных характеристик потребляемой воды и средней температуры холодной воды в сети водопровода (на основании сведений, предоставляемых органами гидрометеорологической службы согласно п. 25 Раздела II Приложения к Правилам), горячей воды в местах водоразбора, количества этажей в многоквартирных домах, в отношении которых определяется норматив, общей площади помещений, входящих в состав общего имущества в многоквартирных домах, в соответствии с выбранным методом установления нормативов; вышеуказанные данные также необходимо представить в формате Excel.

6. Расчеты и предложения заявителя по установлению нормативов потребления коммунальных услуг холодного водоснабжения при использовании земельного участка и надворных построек отдельно по направлениям использования; вышеуказанные данные также необходимо представить в формате Excel.

7. Копия лицензии ресурсоснабжающей организации на право пользования недрами.

8. Перечни ресурсоснабжающих организаций, оказывающих коммунальные услуги холодного водоснабжения, горячего водоснабжения, водоотведения на территории муниципального образования, заверенные органами местного самоуправления.

Нормативы потребления коммунальных услуг в жилых помещениях и нормативы потребления коммунальных услуг на общедомовые нужды устанавливаются в соответствии с требованиями к качеству коммунальных услуг, предусмотренными законодательными и иными нормативными правовыми актами Российской Федерации.

[illegible]

[illegible]

Приложение 2
к Перечню документов, представляемых в
Департамент государственного регулирования
цен и тарифов Курганской области для
установления нормативов коммунальных
услуг для населения муниципального
образования по холодному водоснабжению,
горячему водоснабжению и водоотведению

Реестр многоквартирных и жилых домов (домовладений) в муниципальном образовании (название муниципального образования) ... района Курганской области с учетом конструктивных и технических параметров зданий, степени благоустройства при наличии общедомовых (коллективных) приборов учета потребления коммунального ресурса водоотведения сточных бытовых вод в многоквартирных домах, индивидуальных приборов учета в жилых домах (домовладениях), отводимых по централизованным системам инженерно-технического обеспечения
Ресурсоснабжающая организация - (название)

№ п/п	Адрес многоквартирного, жилого дома (домовладения)	Количество проживающих, чел.	Общая площадь помещений, входящих в состав общего имущества многоквартирного дома, кв. м	Вид системы теплоснабжения (закрытая, открытая)	Износ внутридомовых инженерных систем, %	Объем потребления коммунального ресурса водоотведения сточных бытовых вод, определенный по показаниям общедомовых (коллективных) приборов учета в многоквартирном доме или индивидуального прибора учета в жилом доме - первого и последнего числа любого месяца отопительного периода, м3
Жилые дома квартирного типа с централизованным горячим водоснабжением, с ваннами длиной от 1500 до 1550 мм, оборудованными душами, с канализацией (при наличии)						
1-этажные здания						
1						
...						
2-этажные здания						
1						
...						
i-этажные здания (с дифференциацией по имеющимся многоэтажным зданиям)						
1						
...						

Жилые дома квартирного типа с централизованным горячим водоснабжением, с ваннами длиной от 1650 до 1700 мм, оборудованными душами, с канализацией (при наличии)						
1-этажные здания						
...						
2-этажные здания						
...						
i-этажные здания (с дифференциацией по имеющимся многоэтажным зданиям)						
...						
Жилые дома квартирного типа с централизованным горячим водоснабжением, с сидячими ваннами длиной 1200 мм, оборудованными душами, с канализацией (при наличии)						
1-этажные здания						
...						
2-этажные здания						
...						
i-этажные здания (с дифференциацией по имеющимся многоэтажным зданиям)						
...						
Жилые дома квартирного типа с централизованным горячим водоснабжением, с ваннами без душа, с канализацией (при наличии)						
1-этажные здания						
...						
2-этажные здания						
...						
i-этажные здания (с дифференциацией по имеющимся многоэтажным зданиям)						
...						
Жилые дома квартирного типа с централизованным горячим водоснабжением, с душем, с канализацией (при наличии)						
1-этажные здания						
...						
2-этажные здания						
...						
i-этажные здания (с дифференциацией по имеющимся многоэтажным зданиям)						
...						
и т.д. с учетом конструктивных и технических параметров зданий (этажности, износа внутридомовых инженерных систем, вида системы теплоснабжения) по всем видам благоустройства многоквартирных и жилых домов (домовладений), имеющих на территории муниципального образования						
1						
2						
...						

№ п/п	Адрес многоквартирного, жилого дома (домовладения)	Вид системы теплоснабжения (закрывага, открывага)	Износ внутридомовых инженерных систем, %	Количество проживающих, чел.	Общая площадь помещений, входящих в состав общего имущества многоквартирного дома, кв. м	Количество голов сельскохозяйственных животных								Общая площадь поливаемого земельного участка, кв. м		Перечень водоразборных устройств в многоквартирном, жилом доме (домовладении) (при наличии)									
						КРС взрослые животные	КРС телята	Лошади	Жеребята	Овцы	Свиный	Козы	Птица	Овощные культуры	Садовые культуры	Ванна сидячая с душем длиной 1200 мм с душем	Ванна длиной 1500 - 1550 мм с душем	Ванна длиной 1650 - 1700 мм с душем	Ванна без душа	Душ	Раковина	Мойка кухонная	Унитаз	Общеквартирные нужды	
Жилые дома квартирного типа с централизованным горячим водоснабжением, с ваннами длиной от 1500 до 1550 мм, оборудованными душами, с канализацией (при наличии)																									
1-этажные здания																									
1																х	есть	х	х	х	есть	есть	есть	есть	
...																х	есть	х	х	х	есть	есть	есть	есть	
2-этажные здания																									
1																х	есть	х	х	х	есть	есть	есть	есть	
...																х	есть	х	х	х	есть	есть	есть	есть	
i-этажные здания (с дифференциацией по имеющимся многоэтажным зданиям)																									

1																х	есть	х	х	х	есть	есть	есть	есть
...																х	есть	х	х	х	есть	есть	есть	есть
	Количество процедур пользования 1 водоразборным устройством в течении 1 календарного месяца															х		х	х	х				
Жилые дома квартирного типа с централизованным горячим водоснабжением, с ваннами длиной от 1650 до 1700 мм, оборудованными душами, с канализацией (при наличии)																								
1-этажные здания																								
...																х	х	есть	х	х	есть	есть	есть	есть
2-этажные здания																								
...																х	х	есть	х	х	есть	есть	есть	есть
i-этажные здания (с дифференциацией по имеющимся многоэтажным зданиям)																								
...																х	х	есть	х	х	есть	есть	есть	есть
	Количество процедур пользования 1 водоразборным устройством в течении 1 календарного месяца															х	х		х	х				
Жилые дома квартирного типа с централизованным горячим водоснабжением, с сидячими ваннами длиной 1200 мм, оборудованными душами, с канализацией (при наличии)																								
1-этажные здания																								
...																есть	х	х	х	х	есть	есть	есть	есть
2-этажные здания																								
...																есть	х	х	х	х	есть	есть	есть	есть
i-этажные здания (с дифференциацией по имеющимся многоэтажным зданиям)																								
...																есть	х	х	х	х	есть	есть	есть	есть
	Количество процедур пользования 1 водоразборным устройством в течении 1 календарного месяца																х	х	х	х				
Жилые дома квартирного типа с централизованным горячим водоснабжением, с ваннами без душа, с канализацией (при наличии)																								
1-этажные здания																								
...																х	х	х	есть	х	есть	есть	есть	есть
2-этажные здания																								
...																х	х	х	есть	х	есть	есть	есть	есть
i-этажные здания (с дифференциацией по имеющимся многоэтажным зданиям)																								
...																х	х	х	есть	х	есть	есть	есть	есть
	Количество процедур пользования 1 водоразборным устройством в течении 1 календарного месяца															х	х	х		х				

Жилые дома квартирного типа с централизованным горячим водоснабжением, с душем, с канализацией (при наличии)																								
1-этажные здания																								
...																x	x	x	x	есть	есть	есть	есть	есть
2-этажные здания																								
...																x	x	x	x	есть	есть	есть	есть	есть
i-этажные здания (с дифференциацией по имеющимся многоэтажным зданиям)																								
...																x	x	x	x	есть	есть	есть	есть	есть
	Количество процедур пользования 1 водоразборным устройством в течении 1 календарного месяца															x	x	x	x					
и т.д. с учетом конструктивных и технических параметров зданий (этажности, износа внутридомовых инженерных систем, вида системы теплоснабжения) <u>по всем видам благоустройства многоквартирных домов и жилых домов (домовладений)</u> , имеющих на территории муниципального образования																								
1																								
2																								
...																								

Приложение 4
к Перечню документов, представляемых в
Департамент государственного регулирования
цен и тарифов Курганской области для
установления нормативов коммунальных услуг
для населения муниципального образования по
холодному водоснабжению, горячему
водоснабжению и водоотведению

Реестр многоквартирных и жилых домов (домовладений) в муниципальном образовании (название муниципального образования) ... района Курганской области с учетом конструктивных и технических параметров зданий, степени благоустройства при отсутствии общедомовых (коллективных) приборов учета потребления коммунального ресурса водоотведения сточных бытовых вод в многоквартирных домах, индивидуальных приборов учета коммунального ресурса водоотведения сточных бытовых вод в жилых домах (домовладениях), отводимых по централизованным системам инженерно-технического обеспечения

Ресурсоснабжающая организация - (название)

№ п/п	Адрес многоквартирного, жилого дома (домовладения)	Количество проживающих, чел.	Общая площадь помещений, входящих в состав общего имущества многоквартирного дома, кв. м	Вид системы теплоснабжения (закрытая, открытая)	Износ внутридомовых инженерных систем, %	Перечень водоразборных устройств в многоквартирном, жилом доме (домовладении) (при наличии)								
						Ванна сидячая с душем длиной 1200 мм с душем	Ванна длиной 1500 - 1550 мм с душем	Ванна длиной 1650 - 1700 мм с душем	Ванна без душа	Душ	Раковина	Мойка кухонная	Унитаз	Общеквартирные нужды
Жилые дома квартирного типа с централизованным горячим водоснабжением, с ваннами длиной от 1500 до 1550 мм, оборудованными душами, с канализацией (при наличии)														
1-этажные здания														
1						х	есть	х	х	х	есть	есть	есть	есть
...						х	есть	х	х	х	есть	есть	есть	есть
2-этажные здания														
1						х	есть	х	х	х	есть	есть	есть	есть
...						х	есть	х	х	х	есть	есть	есть	есть
i-этажные здания (с дифференциацией по имеющимся многоэтажным зданиям)														
1						х	есть	х	х	х	есть	есть	есть	есть

...						х	есть	х	х	х	есть	есть	есть	есть
	Количество процедур пользования 1 водоразборным устройством в течении 1 календарного месяца					х		х	х	х				
Жилые дома квартирного типа с централизованным горячим водоснабжением, с ваннами длиной от 1650 до 1700 мм, оборудованными душами, с канализацией (при наличии)														
1-этажные здания														
...						х	х	есть	х	х	есть	есть	есть	есть
2-этажные здания														
...						х	х	есть	х	х	есть	есть	есть	есть
i-этажные здания (с дифференциацией по имеющимся многоэтажным зданиям)														
...						х	х	есть	х	х	есть	есть	есть	есть
	Количество процедур пользования 1 водоразборным устройством в течении 1 календарного месяца					х	х		х	х				
Жилые дома квартирного типа с централизованным горячим водоснабжением, с сидячими ваннами длиной 1200 мм, оборудованными душами, с канализацией (при наличии)														
1-этажные здания														
...						есть	х	х	х	х	есть	есть	есть	есть
2-этажные здания														
...						есть	х	х	х	х	есть	есть	есть	есть
i-этажные здания (с дифференциацией по имеющимся многоэтажным зданиям)														
...						есть	х	х	х	х	есть	есть	есть	есть
	Количество процедур пользования 1 водоразборным устройством в течении 1 календарного месяца						х	х	х	х				
Жилые дома квартирного типа с централизованным горячим водоснабжением, с ваннами без душа, с канализацией (при наличии)														
1-этажные здания														
...						х	х	х	есть	х	есть	есть	есть	есть
2-этажные здания														
...						х	х	х	есть	х	есть	есть	есть	есть
i-этажные здания (с дифференциацией по имеющимся многоэтажным зданиям)														
...						х	х	х	есть	х	есть	есть	есть	есть
	Количество процедур пользования 1 водоразборным устройством в течении 1 календарного месяца					х	х	х		х				
Жилые дома квартирного типа с централизованным горячим водоснабжением, с душем, с канализацией (при наличии)														
1-этажные здания														
...						х	х	х	х	есть	есть	есть	есть	есть
2-этажные здания														
...						х	х	х	х	есть	есть	есть	есть	есть

[illegible]

Перечень документов, представляемых в Департамент государственного регулирования цен и тарифов Курганской области для установления нормативов жилищно-коммунальных услуг для населения муниципального образования по отоплению

Материалы должны быть представлены в подлинниках или надлежаще заверенных копиях.

Утверждение нормативов жилищно-коммунальных услуг для населения по отоплению осуществляется в соответствии с Правилами.

При применении расчетного метода, обязательно представляется обосновывающая информация о невозможности применения метода аналогов при расчете нормативов потребления коммунальной услуги.

Определении нормативов потребления коммунальных услуг с применением метода аналогов

1. Заявление заявителя об установлении нормативов жилищно-коммунальных услуг для населения муниципального образования по отоплению с предложением об избрании метода установления нормативов, оснований для пересмотра действующих нормативов, с указанием полного наименования организации, юридического и почтового адресов, контактных телефонов.

2. Сведения для определения метода и документы, подтверждающие основания для применения метода установления нормативов потребления коммунальных услуг для населения муниципального образования применительно к разделу III Правил.

3. Перечень домов в муниципальном образовании (с адресной привязкой и дифференциацией по конструктивным и техническим параметрам зданий, годам ввода в эксплуатацию), объем потребления тепловой энергии в которых определяется по показаниям коллективных (общедомовых) приборов учета согласно приложениям 1, 2 настоящего перечня; данные о результатах измерений объема (количества) потребления коммунальных услуг коллективными (общедомовыми) приборами учета в вышеуказанных домах с годовой и помесечной разбивкой за наблюдаемый период, определяемые в соответствии с пунктом 38 раздела V Правил; вышеуказанные данные также необходимо представить в формате Excel.

Объем выборки (определяется для каждой из групп многоквартирных домов и жилых домов количеством домов, имеющих аналогичные конструктивные и технические параметры, степень благоустройства многоквартирного дома или жилого дома и расположенных в аналогичных климатических условиях).

В объем выборки не включаются многоквартирные дома, в которых не осуществляется бесперебойное предоставление коммунальных услуг или имеются нежилые помещения, подключенные к общему вводу присоединенной сети и не оборудованные индивидуальными приборами учета.

4. Данные об объеме (количестве) потребления коммунальных ресурсов,

полученные с использованием коллективных приборов учета, а также данные выборочных замеров в многоквартирных домах или жилых домах с аналогичными конструктивными и техническими параметрами, степенью благоустройства. Коллективные приборы учета должны быть утвержденного типа и прошедшими проверку в соответствии с требованиями законодательства Российской Федерации об обеспечении единства измерений.

5. Показания коллективных приборов учета (в отношении отопления - первого и последнего числа отопительного периода).

6. Журнал учета потребления коммунальных услуг населением многоквартирного дома или жилого дома.

В журнале учета указываются:

- а) показания коллективных приборов учета по виду коммунальных услуг;
- б) адрес многоквартирного дома или жилого дома;
- в) число фактически проживающих жителей;
- г) количество квартир;
- д) общая площадь жилых и нежилых помещений многоквартирного дома, а также помещений, входящих в состав общего имущества в многоквартирном доме или жилого дома;
- е) дата и время снятия показаний коллективного прибора учета;
- ж) количество этажей.

7. Расчеты и предложения заявителя по установлению нормативов отопления с дифференциацией по конструктивным и техническим параметрам зданий, годам ввода в эксплуатацию.

8. Перечни ресурсоснабжающих организаций, оказывающих коммунальную услугу отопления на территории муниципального образования, заверенные органами местного самоуправления.

Метод аналогов применяется, если в выбранных многоквартирных домах или жилых домах техническая эксплуатация внутридомовых инженерных систем соответствует правилам пользования жилыми помещениями и содержания общего имущества в многоквартирном доме, которые утверждаются Правительством Российской Федерации.

Представительность выборки определяется для каждой из групп многоквартирных домов и жилых домов количеством домов, имеющих аналогичные конструктивные и технические параметры, степень благоустройства многоквартирного дома или жилого дома и расположенных в аналогичных климатических условиях.

В представительную выборку не включаются многоквартирные дома, в которых не осуществляется бесперебойное предоставление коммунальных услуг или в которых имеются нежилые помещения, подключенные к общему вводу внутридомовых инженерных систем многоквартирного дома и не оборудованные индивидуальными приборами учета.

Приборы учета должны быть утвержденного типа и прошедшими поверку в соответствии с требованиями законодательства Российской Федерации об обеспечении единства измерений.

Нормативы потребления коммунальных услуг в жилых помещениях и нормативы потребления коммунальных услуг на общедомовые нужды устанавливаются в соответствии с требованиями к качеству коммунальных услуг, предусмотренными законодательными и иными нормативными правовыми актами Российской Федерации.

Площадь жилых и нежилых помещений многоквартирных домов определяется с учетом статьи 15 Жилищного кодекса РФ.

При определении нормативов потребления коммунальных услуг с применением расчетного метода

1. Заявление заявителя об установлении нормативов жилищно-коммунальных услуг для населения муниципального образования по отоплению с предложением об избрании метода установления нормативов, оснований для пересмотра действующих нормативов, с указанием полного наименования организации, юридического и почтового адресов, контактных телефонов.

2. Сведения для определения метода и документы, подтверждающие основания для применения метода установления нормативов потребления коммунальных услуг для населения муниципального образования применительно к разделу III Правил.

3. Реестр потребителей коммунальной услуги отопления в муниципальном образовании с указанием перечня домов, не оборудованных коллективными (общедомовыми) приборами учета тепловой энергии (с адресной привязкой и дифференциацией по конструктивным и техническим параметрам зданий, годам ввода в эксплуатацию), с указанием общей площади жилых и нежилых помещений в многоквартирных домах или общей площади жилых домов; общей площади помещений, входящих в состав общего имущества в многоквартирных домах; площади отапливаемых надворных построек, расположенных на земельных участках (определенных с учетом данных технических паспортов указанных домов в соответствии с положениями статьи 15 Жилищного кодекса РФ) согласно приложениям 3, 4 настоящего перечня, заверенный в установленном порядке уполномоченным органом местного самоуправления; вышеуказанные данные также необходимо представить в формате Excel.

4. Численность потребителей, проживающих в домах с учетом дифференциации по конструктивным и техническим параметрам зданий.

5. Температура внутреннего воздуха отапливаемых жилых помещений (определяется в порядке, установленном нормативными правовыми актами Российской Федерации - СНиП 23-01-99, постановлениями Правительства Российской Федерации от 28.03.2012г. №258, от 06.05.2011г. №354).

6. Информацию применительно к разделу VI Правил в отношении порядка определения средней температуры наружного воздуха в отопительный период, температуры наружного воздуха в целях проектирования систем отопления для конкретных населенных пунктов, продолжительности отопительного периода (суток в год), характеризующегося среднесуточной температурой наружного воздуха 8° С и ниже от соответствующих уполномоченных органов гидрометеорологической службы, от уполномоченных органов по проектированию гражданского строительства на территории Курганской области, предусмотренную пунктом 45 Правил для использования при расчетах нормативов потребления коммунальной услуги отопления.

7. Сведения о нормативных документах, принятых уполномоченным органом муниципального образования по вопросам определения начала – окончания отопительного периода (для потребителей, относящихся к категории население) за предыдущие 5 лет.

8. Расчеты и предложения ресурсоснабжающей организации, управляющей организации по установлению нормативов потребления коммунальных услуг отопления с дифференциацией по конструктивным и техническим параметрам зданий, годам ввода в эксплуатацию и пр.

9. Перечни ресурсоснабжающих организаций, оказывающих коммунальную услугу отопления на территории муниципального образования, заверенные органами местного самоуправления.

Перечень домов (адрес) в муниципальном образовании с дифференциацией по конструктивным и техническим параметрам	Общая площадь жилых помещений (квартир) многоквартирного дома, кв.м	Общая площадь нежилых помещений многоквартирного дома, кв.м	Общая площадь жилых помещений (квартир) и нежилых помещений многоквартирного дома, кв.м	Общая площадь помещений, входящих в состав общего имущества многоквартирного дома, кв.м	Общая площадь всех помещений многоквартирного дома, кв.м	Количество проживающих в многоквартирном доме, человек	Наименование ресурсоснабжающей организации, оказывающей коммунальную услугу отопления для населения муниципального образования
Одноэтажные многоквартирные дома до 1999 года постройки включительно, ... материала изготовления стен, крыши, объем жилых помещений V до ... куб.м включительно, площадь ограждающих конструкций и окон, износ внутридомовых инженерных систем							
1.							
2.							
...							
Одноэтажные многоквартирные дома после 1999 года постройки, ... материала изготовления стен, крыши, объем жилых помещений V до ... куб.м включительно, площадь ограждающих конструкций и окон, износ внутридомовых инженерных систем							
...							
Двухэтажные многоквартирные дома до 1999 года постройки включительно, ... материала изготовления стен, крыши, объем жилых помещений V до ... куб.м включительно, площадь ограждающих конструкций и окон, износ внутридомовых инженерных систем							
...							
Двухэтажные многоквартирные дома после 1999 года постройки, ... материала изготовления стен, крыши, объем жилых помещений V до ... куб.м включительно, площадь ограждающих конструкций и окон, износ внутридомовых инженерных систем							
... далее – по аналогии по всем многоквартирным домам с учетом дифференциации в соответствии с пунктом 6 Правил							

...далее – по аналогии по всем домовладениям с учетом дифференциации в соответствии с пунктом 6 Правил

Перечень домов (адрес) в муниципальном образовании с дифференциацией по конструктивному и техническим параметрам	Общая площадь жилых помещений жилого дома (домовладения), кв.м	Общая площадь отапливаемых нежилых помещений (надворных построек) домовладения, кв.м				Общая площадь отапливаемых помещений домовладения, кв.м	Количество проживающих в домовладении, человек	Наименование ресурсоснабжающей организации, оказывающей коммунальную услугу отопления для населения муниципального образования
		гараж	баня	сауна	иные объекты			
Одноэтажные домовладения до 1999 года постройки включительно, ... материала изготовления стен, крыши, объем жилых помещений V до ... куб.м включительно, площадь ограждающих конструкций и окон, износ внутридомовых инженерных систем								
1.								
2.								
Одноэтажные домовладения после 1999 года постройки, ... материала изготовления стен, крыши, объем жилых помещений V до ... куб.м включительно, площадь ограждающих конструкций и окон, износ внутридомовых инженерных систем								
...								
...								
Двухэтажные домовладения до 1999 года постройки включительно, ... материала изготовления стен, крыши, объем жилых помещений V до ... куб.м включительно, площадь ограждающих конструкций и окон, износ внутридомовых инженерных систем								
...								
...								
Двухэтажные домовладения после 1999 года постройки, ... материала изготовления стен, крыши, объем жилых помещений V до ... куб.м включительно, площадь ограждающих конструкций и окон, износ внутридомовых инженерных систем								
...								
...далее – по аналогии по всем домовладениям с учетом дифференциации в соответствии с пунктом 6 Правил								

Перечень домов (адрес) в муниципальном образовании с дифференциацией по конструктивным и техническим параметрам	Общая площадь жилых помещений (квартир) многоквартирного дома, кв.м	Общая нежилых помещений многоквартирного дома, кв.м	Общая площадь жилых помещений (квартир) и нежилых помещений многоквартирного дома, кв.м	Общая площадь помещений, входящих в состав общего имущества многоквартирного дома, кв.м	Общая площадь всех помещений многоквартирного дома, кв.м	Количество проживающих в многоквартирном доме, человек	Наименование ресурсоснабжающей организации, оказывающей коммунальную услугу отопления для населения муниципального образования
Одноэтажные многоквартирные дома до 1999 года постройки включительно, ... материала изготовления стен, крыши, объем жилых помещений V до ... куб.м включительно, площадь ограждающих конструкций и окон, износ внутридомовых инженерных систем							
1.							
2.							
Одноэтажные многоквартирные дома после 1999 года постройки, ... материала изготовления стен, крыши, объем жилых помещений V до ... куб.м включительно, площадь ограждающих конструкций и окон, износ внутридомовых инженерных систем							
...							
Двухэтажные многоквартирные дома до 1999 года постройки включительно, ... материала изготовления стен, крыши, объем жилых помещений V до ... куб.м включительно, площадь ограждающих конструкций и окон, износ внутридомовых инженерных систем							
...							
Двухэтажные многоквартирные дома после 1999 года постройки, ... материала изготовления стен, крыши, объем жилых помещений V до ... куб.м включительно, площадь ограждающих конструкций и окон, износ внутридомовых инженерных систем							
...далее – по аналогии по всем многоквартирным домам с учетом дифференциации в соответствии с пунктом 6 Правил							

...далее – по аналогии по всем домовладениям с учетом дифференциации в соответствии с пунктом 6 Правил

Перечень домов (адрес) в муниципальном образовании с дифференциацией по конструктивному и техническим параметрам	Общая площадь жилых помещений жилого дома (домовладения), кв.м	Общая площадь отапливаемых нежилых помещений (надворных построек) домовладения, кв.м				Общая площадь отапливаемых помещений домовладения, кв.м	Количество проживающих в домовладении, человек	Наименование ресурсоснабжающей организации, оказывающей коммунальную услугу отопления для населения муниципального образования
		гараж	баня	сауна	иные объекты			
Одноэтажные домовладения до 1999 года постройки включительно, ... материала изготовления стен, крыши, объем жилых помещений V до ... куб.м включительно, площадь ограждающих конструкций и окон, износ внутридомовых инженерных систем								
1.								
2.								
Одноэтажные домовладения после 1999 года постройки, ... материала изготовления стен, крыши, объем жилых помещений V до ... куб.м включительно, площадь ограждающих конструкций и окон, износ внутридомовых инженерных систем								
...								
...								
Двухэтажные домовладения до 1999 года постройки включительно, ... материала изготовления стен, крыши, объем жилых помещений V до ... куб.м включительно, площадь ограждающих конструкций и окон, износ внутридомовых инженерных систем								
...								
...								
Двухэтажные домовладения после 1999 года постройки, ... материала изготовления стен, крыши, объем жилых помещений V до ... куб.м включительно, площадь ограждающих конструкций и окон, износ внутридомовых инженерных систем								
...								
...далее – по аналогии по всем домовладениям с учетом дифференциации в соответствии с пунктом 6 Правил								

Перечень документов, представляемых в Департамент государственного регулирования цен и тарифов Курганской области для утверждения нормативов потребления коммунальной услуги газоснабжения для населения

Материалы должны быть представлены в подлинниках или надлежаще заверенных копиях.

Утверждение нормативов жилищно-коммунальных услуг для населения по газоснабжению осуществляется в соответствии с Правилами.

При применении расчетного метода, обязательно представляется обосновывающая информация о невозможности применения метода аналогов при расчете нормативов потребления коммунальной услуги.

Определение нормативов потребления коммунальных услуг с применением метода аналогов

1. Заявление заявителя об установлении нормативов жилищно-коммунальных услуг для населения муниципального образования по газоснабжению с предложением об избрании метода установления нормативов, оснований для пересмотра действующих нормативов, с указанием полного наименования организации, юридического и почтового адресов, контактных телефонов.

2. Сведения для определения метода и документы, подтверждающие основания для применения метода установления нормативов потребления коммунальных услуг для населения муниципального образования применительно к разделу III Правил.

3. Перечень домов в муниципальном образовании (с адресной привязкой и дифференциацией по конструктивным и техническим параметрам зданий, годам ввода в эксплуатацию), объем потребления тепловой энергии в которых определяется по показаниям коллективных (общедомовых) приборов учета; данные о результатах измерений объема (количества) потребления коммунальных услуг коллективными (общедомовыми) приборами учета в вышеуказанных домах с годовой и помесечной разбивкой за наблюдаемый период, определяемые в соответствии с пунктом 38 раздела V Правил; вышеуказанные данные также необходимо представить в формате Excel.

4. Объем выборки (определяется для каждой из групп многоквартирных домов и жилых домов количеством домов, имеющих аналогичные конструктивные и технические параметры, степень благоустройства многоквартирного дома или жилого дома и расположенных в аналогичных климатических условиях).

В объем выборки не включаются многоквартирные дома, в которых не осуществляется бесперебойное предоставление коммунальных услуг или имеются нежилые помещения, подключенные к общему вводу присоединенной сети и не оборудованные индивидуальными приборами учета.

5. Данные об объеме (количестве) потребления коммунальных ресурсов, полученные с использованием коллективных приборов учета, а также данные

выборочных замеров в многоквартирных домах или жилых домах с аналогичными конструктивными и техническими параметрами, степенью благоустройства. Коллективные приборы учета должны быть утвержденного типа и прошедшими проверку в соответствии с требованиями законодательства Российской Федерации об обеспечении единства измерений.

6. Показания коллективных приборов учета (в отношении газоснабжения: на приготовление пищи, подогрев воды и отопление – в течение 1 года ежемесячно).

7. Численность жителей, проживающих в многоквартирных домах или жилых домах (используется при определении норматива потребления коммунальной услуги по газоснабжению в жилых помещениях при использовании природного газа (сжиженного углеводородного газа (далее - СУГ) для приготовления пищи и (или) подогрева воды в жилых помещениях).

8. Общая площадь жилых помещений в многоквартирных домах или жилых домах (используется при определении норматива потребления коммунальной услуги по газоснабжению в жилых помещениях при использовании природного газа (СУГ) для отопления жилых помещений).

9. Журнал учета потребления коммунальных услуг населением многоквартирного дома или жилого дома.

В журнале учета указываются:

- а) показания коллективных приборов учета по виду коммунальных услуг;
- б) адрес многоквартирного дома или жилого дома;
- в) число фактически проживающих жителей;
- г) количество квартир;
- д) общая площадь жилых и нежилых помещений многоквартирного дома, а также помещений, входящих в состав общего имущества в многоквартирном доме или жилого дома;
- е) дата и время снятия показаний коллективного прибора учета;
- ж) количество этажей;
- з) температура и давление природного или сжиженного углеводородного газа, измеряемые в точке, расположенной перед прибором учета, фактическое барометрическое давление – при определении расхода природного или СУГ.

10. Расчеты и предложения заявителя по установлению нормативов отопления с дифференциацией по конструктивным и техническим параметрам зданий, годам ввода в эксплуатацию.

Метод аналогов применяется, если в выбранных многоквартирных домах или жилых домах техническая эксплуатация внутридомовых инженерных систем соответствует правилам пользования жилыми помещениями и содержания общего имущества в многоквартирном доме, которые утверждаются Правительством Российской Федерации.

Представительность выборки определяется для каждой из групп многоквартирных домов и жилых домов количеством домов, имеющих аналогичные конструктивные и технические параметры, степень благоустройства многоквартирного дома или жилого дома и расположенных в аналогичных климатических условиях.

В представительную выборку не включаются многоквартирные дома, в которых не осуществляется бесперебойное предоставление коммунальных услуг или в которых имеются нежилые помещения, подключенные к общему вводу внутридомовых инженерных систем многоквартирного дома и не оборудованные индивидуальными приборами учета.

Приборы учета должны быть утвержденного типа и прошедшими поверку в соответствии с требованиями законодательства Российской Федерации об обеспечении единства измерений.

Нормативы потребления коммунальных услуг в жилых помещениях и нормативы потребления коммунальных услуг на общедомовые нужды устанавливаются в соответствии с требованиями к качеству коммунальных услуг, предусмотренными законодательными и иными нормативными правовыми актами Российской Федерации.

Определение нормативов потребления коммунальных услуг с применением расчетного метода

Расчеты производятся: для природного газа - в соответствии с методикой расчета норм потребления газа населением при отсутствии приборов учета газа, утвержденной Министерством регионального развития Российской Федерации от 13.07.2006г. №83; для сжиженного углеводородного газа - в соответствии с методикой расчета норм потребления сжиженного углеводородного газа населением при отсутствии приборов учета газа, утвержденной Министерством регионального развития Российской Федерации от 15.08.2009г. №340.

1. Заявление заявителя об установлении нормативов жилищно-коммунальных услуг для населения муниципального образования по газоснабжению с предложением об избрании метода установления нормативов, оснований для пересмотра действующих нормативов, с указанием полного наименования организации, юридического и почтового адресов, контактных телефонов.

2. Сведения для определения метода и документы, подтверждающие основания для применения метода установления нормативов потребления коммунальных услуг для населения муниципального образования применительно к разделу III Правил.

3. Реестр потребителей коммунальной услуги отопления в муниципальном образовании с указанием перечня домов, не оборудованных коллективными (общедомовыми) приборами учета тепловой энергии (с адресной привязкой и дифференциацией по конструктивным и техническим параметрам зданий, годам ввода в эксплуатацию), с указанием отапливаемой площади здания, внутренней высоты здания, отапливаемого объема здания, общей площади наружных ограждающих конструкций, суммарной площади световых проемов жилого здания, суммарной площади дверных проемов, числа этажей жилого здания, высоты жилого здания, сопротивления воздухопроницанию материалов и конструкций стен, коэффициента превышения нормируемой воздухопроницаемости, средней фактической теплоты сгорания природного газа (паровой фазы СУГ) по региону за предшествующие 3...5 лет, средневзвешенного КПД установленных отопительных устройств (аппаратов и печей), зависящий от условий и продолжительности эксплуатации (определенных с учетом данных технических паспортов указанных домов в соответствии с положениями статьи 15 Жилищного кодекса РФ) (согласно приложения «Ж» к Методике расчета норм потребления природного газа населением при отсутствии приборов учета газа; приложения 8 к Методике расчета норм потребления сжиженного углеводородного газа населением при отсутствии приборов учета газа), заверенный в установленном порядке уполномоченным органом местного самоуправления; вышеуказанные данные также необходимо представить в формате Excel.

4. Численность потребителей, проживающих в домах с учетом дифференциации по конструктивным и техническим параметрам зданий.

5. Исходные данные для расчета региональных норм потребления природного газа на отопление бань, теплиц, гаражей (согласно приложения «И» к Методике расчета норм потребления природного газа населением при отсутствии приборов учета газа).

6. Количество голов сельскохозяйственных животных (лошадей, коров, свиней, овец, коз) и птиц (кур, индеек, уток, гусей).

7. Температура внутреннего воздуха отапливаемых жилых помещений (определяется в порядке, установленном нормативными правовыми актами Российской Федерации - СНиП 23-01-99, постановлениями Правительства Российской Федерации от 28.03.2012г. №258, от 06.05.2011г. №354).

8. Информацию применительно к разделу VI Правил в отношении порядка определения средней температуры наружного воздуха в отопительный период, температуры наружного воздуха в целях проектирования систем отопления для конкретных населенных пунктов, продолжительности отопительного периода (суток в год), характеризующегося среднесуточной температурой наружного воздуха 8°C и ниже от соответствующих уполномоченных органов гидрометеорологической службы, от уполномоченных органов по проектированию гражданского строительства на территории Курганской области, предусмотренную пунктом 45 Правил для использования при расчетах нормативов потребления коммунальной услуги отопления.

9. Сведения о нормативных документах, принятых уполномоченным органом муниципального образования по вопросам определения начала – окончания отопительного периода (для потребителей, относящихся к категории население) за предыдущие 5 лет.

10. Расчеты и предложения заявителя по установлению нормативов потребления коммунальных услуг газоснабжения с дифференциацией по конструктивным и техническим параметрам зданий, годам ввода в эксплуатацию и пр.

Перечень документов, представляемых в Департамент государственного регулирования цен и тарифов Курганской области для утверждения нормативов потребления коммунальной услуги электроснабжения

Материалы должны быть представлены в подлинниках или надлежаще заверенных копиях.

Утверждение нормативов жилищно-коммунальных услуг для населения по холодному водоснабжению, горячему водоснабжению и водоотведению осуществляется в соответствии с Правилами.

Нормативы потребления коммунальных услуг устанавливаются в соответствии с требованиями к качеству коммунальных услуг, предусмотренными законодательными и иными нормативными правовыми актами Российской Федерации.

При применении расчетного метода, обязательно представляется обосновывающая информация о невозможности применения метода аналогов при расчете нормативов потребления коммунальной услуги по причине отсутствия или недостаточности данных приборного учета потребления коммунальных услуг в многоквартирных домах или жилых домах, отвечающих условиям представительности выборки для проведения необходимых измерений.

Определение нормативов потребления коммунальных услуг с применением метода аналогов

1. Заявление ресурсоснабжающей (энергосбытовой) организации об установлении нормативов потребления коммунальной услуги электроснабжения для населения с предложением об избрании метода установления нормативов, оснований для пересмотра действующих нормативов, с указанием полного наименования организации, юридического и почтового адресов, контактных телефонов.

2. Сведения для определения метода и документы, подтверждающие основания для применения метода установления нормативов потребления коммунальной услуги для населения применительно к разделу III Правил (в т.ч. оценка репрезентативности данных приборного учета потребления электрической энергии в многоквартирных домах, жилых домах с дифференциацией по конструктивным и техническим параметрам зданий).

3. Сводные реестры потребителей (многоквартирных домов, жилых домов) коммунальной услуги электроснабжения для населения с указанием перечня многоквартирных и жилых домов (квартир), оборудованных приборами учета (с адресной привязкой и дифференциацией по конструктивным и техническим параметрам зданий (количества комнат в квартире, высоты жилых помещений, определенных с учетом данных технических паспортов домов), количества человек, проживающих в 1 квартире, имеющихся электробытовых приборов и электрооборудования помещений общего имущества многоквартирных домов,

согласно приложению 1 к настоящему перечню; вышеуказанные данные также необходимо представить в формате Excel.

4. Расчеты и предложения ресурсоснабжающей (энергосбытовой) организации по установлению нормативов потребления коммунальной услуги электроснабжения в жилых помещениях, на общедомовые нужды, с учетом конструктивных и технических параметров многоквартирных и жилых домов в соответствии с проектами домов (количества комнат, высоты жилых помещений), имеющихся электробытовых приборов и электрооборудования, количества проживающих человек, с указанием применяемых расчетных формул, производимых расчетов согласно требованиям, определенным разделом V Правил, разделом I Приложения к Правилам, в т.ч. формулам 9, 10, в соответствии с выбранным методом установления нормативов; вышеуказанные данные также необходимо представить в формате Excel.

Метод аналогов применяется, если в выбранных многоквартирных домах или жилых домах техническая эксплуатация внутридомовых инженерных систем соответствует правилам пользования жилыми помещениями и содержания общего имущества в многоквартирном доме, которые утверждаются Правительством Российской Федерации.

Представительность выборки определяется для каждой из групп многоквартирных домов и жилых домов количеством домов, имеющих аналогичные конструктивные и технические параметры, степень благоустройства многоквартирного дома или жилого дома и расположенных в аналогичных климатических условиях.

В представительную выборку не включаются многоквартирные дома, в которых не осуществляется бесперебойное предоставление коммунальных услуг или в которых имеются нежилые помещения, подключенные к общему вводу внутридомовых инженерных систем многоквартирного дома и не оборудованные индивидуальными приборами учета.

Приборы учета должны быть утвержденного типа и прошедшими поверку в соответствии с требованиями законодательства Российской Федерации об обеспечении единства измерений.

Определение нормативов потребления коммунальных услуг с применением расчетного метода

1. Заявление ресурсоснабжающей (энергосбытовой) организации об установлении нормативов потребления коммунальной услуги электроснабжения для населения с предложением об избрании метода установления нормативов, оснований для пересмотра действующих нормативов, с указанием полного наименования организации, юридического и почтового адресов, контактных телефонов.

2. Сведения для определения метода и документы, подтверждающие основания для применения метода установления нормативов потребления коммунальной услуги для населения применительно к разделу III Правил (в т.ч. оценка репрезентативности данных приборного учета потребления электрической энергии в многоквартирных домах, жилых домах с дифференциацией по конструктивным и техническим параметрам зданий).

3. Сводные реестры потребителей (многоквартирных домов, жилых домов) коммунальной услуги электроснабжения для населения муниципального образования с указанием перечня многоквартирных и жилых домов (квартир) в муниципальном образовании, не оборудованных приборами учета (с адресной привязкой и дифференциацией по конструктивным и техническим параметрам зданий (количества комнат в квартире, высоты жилых помещений, определенных с

учетом данных технических паспортов домов), количества человек, проживающих в 1 квартире, имеющихся электробытовых приборов и электрооборудования помещений общего имущества многоквартирных домов, согласно приложению 2 к настоящему перечню; вышеуказанные данные также необходимо представить в формате Excel.

4. Расчеты и предложения ресурсоснабжающей (энергосбытовой) организации по установлению нормативов потребления коммунальной услуги электроснабжения в жилых помещениях, на общедомовые нужды, для освещения в целях содержания сельскохозяйственных животных, приготовления пищи и подогрева воды для сельскохозяйственных животных, с учетом конструктивных и технических параметров многоквартирных и жилых домов в соответствии с проектами домов (количества комнат, высоты жилых помещений), имеющихся электробытовых приборов, осветительного электрооборудования и электрооборудования помещений общего имущества многоквартирных домов, количества проживающих человек, с указанием применяемых расчетных формул, производимых расчетов согласно требованиям, определенным разделом VI Правил, разделом II Приложения к Правилам, в т.ч. формулам 29 - 36 в соответствии с выбранным методом установления нормативов; вышеуказанные данные также необходимо представить в формате Excel.

5. Информацию с учетом конструктивных и технических параметров многоквартирных и жилых домов (количества комнат, высоты жилых помещений) с соответствующим документированным обоснованием о:

- площади наиболее типичной по площади для жилищного фонда, в отношении которого устанавливаются нормативы потребления коммунальной услуги по электроснабжению (в т. ч. 1-комнатная квартира, в которой проживает 1 человек);
- удельной мощности приборов освещения в расчете на 1 кв.м общей площади 1-комнатной квартиры (1 комнаты – в коммунальной квартире);
- коэффициенте одновременного включения приборов освещения;
- количестве часов использования приборов освещения в год;
- средней температуре холодной воды в сети водопровода;
- температуре горячей воды в местах водоразбора;
- типе трубопроводов систем горячего водоснабжения.

№ п/п	Адрес многоквартирного, жилого дома (домовладения)	Количество проживающих в 1 квартире, жилом доме, чел.	Среднее количество комнат в квартире (жилом доме)	Среднее количество человек, проживающих в квартире, жилом доме, чел.	Численность жителей, проживающих в доме, чел	Общая площадь помещений, входящих в состав общего имущества многоквартирного дома, кв. м	Суммарный расход электрической энергии по показаниям индивидуальных приборов учета (кВтч) за июнь и ноябрь в многоквартирном доме в жилых помещениях, жилом доме, кВтч	Суммарный расход электрической энергии по показаниям коллективного (общедомового) прибора учета (кВтч) за июнь и ноябрь в многоквартирном доме за вычетом суммарного расхода электрической энергии в нежилых помещениях
Многоквартирные дома, оборудованные газовыми плитами								
1	Адрес многоквартирного дома, жилого дома (домовладения)							
	количество комнат в квартире - 1, высота жилых помещений, м							
	1	2	3	...i				
	количество квартир							
	количество комнат в квартире - 2, высота жилых помещений, м							
	1	2	3	...i				
	количество квартир							
	количество комнат в квартире - i, высота жилых помещений, м							
	1	2	3	...i				
	количество квартир							
...i	Адрес многоквартирного дома, жилого дома (домовладения)							
	количество комнат в квартире - 1, высота жилых помещений, м							
	1	2	3	...i				
	количество квартир							

	количество комнат в квартире - 2, высота жилых помещений, м									
	1	2	3	...i						
	количество квартир									
	количество комнат в квартире - i, высота жилых помещений, м									
	1	2	3	...i						
	количество квартир									
Многоквартирные дома, оборудованные стационарными электрическими плитами										
1	Адрес многоквартирного дома, жилого дома (домовладения)									
	количество комнат в квартире - 1, высота жилых помещений, м									
	1	2	3	...i						
	количество квартир									
	количество комнат в квартире - i, высота жилых помещений, м									
	1	2	3	...i						
	количество квартир									
...i	Адрес многоквартирного дома, жилого дома (домовладения)									
	количество комнат в квартире - 1, высота жилых помещений, м									
	1	2	3	...i						
	количество квартир									
	количество комнат в квартире - 2, высота жилых помещений, м									
	1	2	3	...i						
	количество квартир									
	количество комнат в квартире - i, высота жилых помещений, м									
	1	2	3	...i						
	количество квартир									
Многоквартирные дома, оборудованные газовыми плитами и электронагревателями в соответствии с проектами										
1	Адрес многоквартирного дома, жилого дома (домовладения)									
	количество комнат в квартире - 1, высота жилых помещений, м									
	1	2	3	...i						
	количество квартир									
	количество комнат в квартире - i, высота жилых помещений, м									
	1	2	3	...i						
	количество квартир									
...i	Адрес многоквартирного дома, жилого дома (домовладения)									
	количество комнат в квартире - 1, высота жилых помещений, м									
	1	2	3	...i						
	количество квартир									
	количество комнат в квартире - 2, высота жилых помещений, м									
	1	2	3	...i						

	количество квартир														
	количество комнат в квартире - i, высота жилых помещений, м														
	1	2	3	...i											
	количество квартир														
Многоквартирные дома, оборудованные стационарными электрическими плитами и электронагревателями в соответствии с проектами															
1	Адрес многоквартирного дома, жилого дома (домовладения)														
	количество комнат в квартире - 1, высота жилых помещений, м														
	1	2	3	...i											
	количество квартир														
	количество комнат в квартире - i, высота жилых помещений, м														
	1	2	3	...i											
	количество квартир														
...i	Адрес многоквартирного дома, жилого дома (домовладения)														
	количество комнат в квартире - 1, высота жилых помещений, м														
	1	2	3	...i											
	количество квартир														
	количество комнат в квартире - 2, высота жилых помещений, м														
	1	2	3	...i											
	количество квартир														
	количество комнат в квартире - i, высота жилых помещений, м														
	1	2	3	...i											
	количество квартир														
и т.д. с учетом конструктивных и технических параметров многоквартирных домов и жилых домов (домовладений), имеющих электробытовых приборов и электрооборудования помещений общего имущества многоквартирных домов, имеющих на территории муниципального образования															

Приложение 2
к Перечню документов, представляемых в
Департамент государственного регулирования
цен и тарифов Курганской области для
утверждения нормативов потребления
коммунальной услуги электроснабжения

**Реестр многоквартирных и жилых домов (домовладений) в муниципальном образовании (название муниципального образования) ... района Курганской области с
учетом конструктивных и технических параметров зданий, степени благоустройства при отсутствии приборов учета потребления электроэнергии
Ресурсоснабжающая организация (энергосбытовая) - (название)**

№ п/п		Адрес многоквартирного, жилого дома (домовладения)		Количество проживающих в 1 квартире, чел.		Общая площадь 1-комнатной квартиры (в коммунальных квартирах -1 комнаты), кв. м		Общая площадь помещений, входящих в состав общего имущества многоквартирного дома, кв. м		Удельная мощность приборов освещения в расчете на 1 кв. м общей площади однокомнатной квартиры (в коммунальных квартирах - 1 комнаты), Вт/ кв.м		Коэффициент одновременного включения приборов освещения		Количество часов использования приборов освещения в год		Тип трубопроводов систем горячего водоснабжения (для многоквартирных домов и жилых домов, оборудованных электродонагревателями в соответствии с проектом)		Перечень электрооборудования, являющегося общим имуществом в многоквартирном доме (указать наличие и расход электроэнергии)																																																																																																																																																																																																																																																																																																																																																																																																																																																																																																																																																																																																																																																																																																																																																																																																																																																																																																																																																																																																																																																																																																																																																																																																																																																																																																																									
																		Осветительные установки										Расход электрической энергии исходя из суммарной мощности установленных осветительных приборов, количества часов работы в году и коэффициента, учитывающего наличие перегоревших ламп, находящихся в стадии замены, кВтч/год										Силовое оборудование лифтов, включая схемы управления и сигнализации, освещение кабин лифтов и лифтовых шахт										Расход электрической энергии исходя из суммарной мощности установленного оборудования, количества часов работы в году и среднегодового коэффициента использования мощности в режиме ожидания, кВтч/год										Системы противопожарного оборудования и дымоудаления, дверные запирающие устройства, усилители телеантенн коллективного пользования, насосное оборудование холодного и горячего водоснабжения, а также системы отопления и другое оборудование										Расход электрической энергии исходя из мощности установленного оборудования и определяемых уполномоченным органом количества часов работы в году и среднегодового коэффициента использования мощности, кВтч/год										Итого расход электрической энергии электрооборудованием, являющегося общим имуществом в многоквартирном доме, кВтч/год																																																																																																																																																																																																																																																																																																																																																																																																																																																																																																																																																																																																																																																																																																																																																																																																																																																																																																																																																																																																																																																																																																																																																																																																																																																													
Многоквартирные дома, оборудованные газовыми плитами																																																																																																																																																																																																																																																																																																																																																																																																																																																																																																																																																																																																																																																																																																																																																																																																																																																																																																																																																																																																																																																																																																																																																																																																																																																																																																																																											
количество комнат в квартире 1, высота жилых помещений м																																																																																																																																																																																																																																																																																																																																																																																																																																																																																																																																																																																																																																																																																																																																																																																																																																																																																																																																																																																																																																																																																																																																																																																																																																																																																																																																											
1	Адрес многоквартирного, жилого дома (домовладения)	1	2	3	...i													есть (нет)									есть (нет)																																																																																																																																																																																																																																																																																																																																																																																																																																																																																																																																																																																																																																																																																																																																																																																																																																																																																																																																																																																																																																																																																																																																																																																																																																																																																																																

1	Адрес многоквартирного, жилого дома	1	2	3	...i							есть (нет)		есть (нет)		есть (нет)		
	количество квартир																	
...i	Адрес многоквартирного, жилого дома	1	2	3	...i							есть (нет)		есть (нет)		есть (нет)		
	количество квартир																	
количество комнат в квартире i, высота жилых помещений, м																		
1	Адрес многоквартирного, жилого дома	1	2	3	...i							есть (нет)		есть (нет)		есть (нет)		
	количество квартир																	
...i	Адрес многоквартирного, жилого дома	1	2	3	...i							есть (нет)		есть (нет)		есть (нет)		
	количество квартир																	
Многоквартирные дома, оборудованные стационарными электрическими плитами и электронагревателями в соответствии с проектами																		
количество комнат в квартире 1, высота жилых помещений, м																		
1	Адрес многоквартирного, жилого дома	1	2	3	...i							есть (нет)		есть (нет)		есть (нет)		
	количество квартир																	
...i	Адрес многоквартирного, жилого дома	1	2	3	...i							есть (нет)		есть (нет)		есть (нет)		
	количество квартир																	
количество комнат в квартире i, высота жилых помещений, м																		
1	Адрес многоквартирного, жилого дома	1	2	3	...i							есть (нет)		есть (нет)		есть (нет)		
	количество квартир																	
...i	Адрес многоквартирного, жилого дома	1	2	3	...i							есть (нет)		есть (нет)		есть (нет)		
	количество квартир																	
и т.д. с учетом конструктивных и технических параметров многоквартирных домов и жилых домов (домовладений), имеющихся электробытовых приборов и электрооборудования помещений общего имущества многоквартирных домов, имеющихся на территории муниципального образования																		

